

UCHWAŁA NR XXIX/255/2020
RADY GMINY W STRAWCZYNIĘ

z dnia 30 grudnia 2020 r.

w sprawie wyznaczenia obszaru i granic aglomeracji Korczyn

Na podstawie art. 18 ust. 2 pkt. 15 ustawy z dnia 8 marca 1990 r. o samorządzie gminnym (t.j. Dz. U. z 2020 r. poz. 713), art. 87 ust. 1 i 4, art. 92 ustawy z dnia 20 lipca 2017 r. Prawo wodne (t.j. Dz. U. z 2020 r. poz. 310 z późn. zm.),

Rada Gminy Strawczyn uchwala, co następuje:

§ 1. 1. Wyznacza się aglomerację Korczyn o równoważnej liczbie mieszkańców 2555 z oczyszczalnią ścieków w miejscowości Korczyn, obejmującą następujące miejscowości: Korczyn, Akwizgran, Małogoskie, Ruda Strawczyńska, Kuźniaki

2. Opis aglomeracji stanowi załącznik nr 1 do niniejszej uchwały.

3. Obszar i granice aglomeracji wyznaczono na mapie w skali 1:10000, stanowiącej załącznik nr 2 do niniejszej uchwały – część graficzna.

§ 2. Niniejsza uchwała była poprzedzona uchwałą nr X/171/15 Sejmiku Województwa Świętokrzyskiego z dnia 25 czerwca 2015 r. w sprawie wyznaczenia obszaru i granic aglomeracji Korczyn, która traci moc z dniem wejścia w życie niniejszej uchwały zgodnie z art. 565 ust. 2 ustawy z dnia 20 lipca 2017 r. – Prawo wodne (Dz. U. 2020 r. poz. 310 z późn. zm.).

§ 3. Wykonanie uchwały powierza się Wójtowi Gminy Strawczyn

§ 4. Uchwała wchodzi w życie po upływie 14 dni od dnia ogłoszenia w Dzienniku Urzędowym Województwa Świętokrzyskiego

Przewodniczący Rady Gminy

Grzegorz Stępień

Załącznik Nr 1 do uchwały Nr XXIX/255/2020

Rady Gminy w Strawczynie

z dnia 30 grudnia 2020 r.

Opis aglomeracji Korczyn

Powiat

kielecki

Województwo

świętokrzyskie

grudzień, 2020

Część opisowa

1. Podstawowe informacje na temat aglomeracji

1.Nazwa aglomeracji: Korczyn
2.Wielkość RLM aglomeracji zgodnie z obowiązującym rozporządzeniem / uchwałą: 2100 zgodnie z Uchwałą nr X/171/15 Sejmiku Województwa Świętokrzyskiego z dnia 25 czerwca 2015 r. w sprawie wyznaczenia obszaru i granic aglomeracji Korczyn.
3.Wielkość RLM aglomeracji planowanej do wyznaczenia: 2555
4.Gmina wiodąca w aglomeracji: Strawczyn
5.Gminy w aglomeracji: Strawczyn
6.Wykaz nazw miast i/lub miejscowości w aglomeracji, zgodnie z dołączonym do wniosku załącznikiem graficznym: Korczyn, Akwizgran, Małogoskie, Ruda Strawczyńska, Kuźniaki
7.Nazwa miejscowości, w której zlokalizowana będzie oczyszczalnia ścieków: Korczyn

Podstawa do opracowania planu:

Wytyczne wg obowiązującego stanu prawnego, z uwzględnieniem przepisów ustawy z dnia 20 lipca 2017 r. – Prawo wodne (t.j. Dz.U. z 2020 r. poz. 310 z późn. zm.), oraz rozporządzenia Ministra Gospodarki Morskiej i Żeglugi Śródlądowej z dnia 27 lipca 2018 r. w sprawie sposobu wyznaczania obszarów i granic aglomeracji (Dz.U. 2018 poz. 1586).

2. Adres wnioskodawcy (gminy, gminy wiodącej w aglomeracji)

Miejscowość: Strawczyn	Ulica, nr: ul. Żeromskiego 16 26-067 Strawczyn
Gmina: Strawczyn	Powiat: kielecki
Województwo: świętokrzyskie	
Telefon: 413038002	Fax: 3038157
e-mail do kontaktu bieżącego: sekretariat@strawczyn.pl	

Dane rejestrowe

NIP	9591486127	REGON	291010790
-----	------------	-------	-----------

3. Dane kontaktowe osoby wskazanej do kontaktowania się w sprawach złożonego wniosku

1.Telefon: 603540109
2.E-mail: rit@strawczyn.pl

4. Dokumenty stanowiące podstawę do wyznaczenia aglomeracji

Lp.	Wyszczególnienie	Nie ¹	Tak ⁵
-----	------------------	------------------	------------------

1	2	3	4
1	Miejscowe plany zagospodarowania przestrzennego		X
2	Studium uwarunkowań i kierunków zagospodarowania przestrzennego gminy		X
3	Decyzje o ustaleniu lokalizacji inwestycji celu publicznego	X	
4	Wieloletnie plany rozwoju i modernizacji urządzeń wodociągowych i kanalizacyjnych	X	
5	Inne (wymienić)	X	

Studium uwarunkowań i kierunków zagospodarowania przestrzennego gminy:

- Uchwała nr IX/67/07 Rady Gminy w Strawczynie z dnia 20 września 2007 roku w sprawie zatwierdzenia Aktualizacji studium uwarunkowań i kierunków zagospodarowania przestrzennego gminy Strawczyn

Miejscowe plany zagospodarowania przestrzennego:

- Uchwała nr XXIII/187/2013 Rady Gminy w Strawczynie z dnia 21 lutego 2013 r. w sprawie zmiany miejscowego planu zagospodarowania przestrzennego sołectwa Korczyn na obszarze gminy Strawczyn
- Uchwała nr XVIII/144/2012 Rady Gminy w Strawczynie z dnia 28 sierpnia 2012 r. w sprawie zmiany miejscowego planu zagospodarowania przestrzennego sołectwa Małogoskie na obszarze gminy Strawczyn
- Uchwała nr XX/158/2012 Rady Gminy w Strawczynie z dnia 26 października 2012 r. w sprawie zmiany uchwały nr XVIII/144/2012 Rady Gminy w Strawczynie z dnia 28 sierpnia 2012 r. w sprawie zmiany miejscowego planu zagospodarowania przestrzennego sołectwa Małogoskie na obszarze gminy Strawczyn
- Uchwała nr XXI/166/2012 Rady Gminy w Strawczynie z dnia 29 listopada 2012 r. w sprawie zmiany miejscowego planu zagospodarowania przestrzennego sołectwa Kuźniaki na obszarze gminy Strawczyn
- Uchwała nr XXXVI/282/10 Rady Gminy w Strawczynie z dnia 26 kwietnia 2010 r. w sprawie zmiany miejscowego planu zagospodarowania przestrzennego sołectwa Ruda Strawczyńska na obszarze gminy Strawczyn
- Uchwała nr XXXVIII/294/10 Rady Gminy w Strawczynie z dnia 15 czerwca 2010 r. w sprawie zmiany uchwały nr XXXVI/28/10 Rady Gminy w Strawczynie z dnia 26 kwietnia 2010 r. w sprawie zmiany miejscowego planu zagospodarowania przestrzennego sołectwa Ruda Strawczyńska na obszarze gminy Strawczyn
- Uchwała nr XL/300/10 Rady Gminy w Strawczynie z dnia 30 lipca 2010 r. w sprawie zmiany uchwały nr XXXVIII/294/10 Rady Gminy w Strawczynie z dnia 15 czerwca 2010 r. w sprawie zmiany uchwały nr XXXVI/282/10 Rady Gminy w Strawczynie z dnia 26 kwietnia 2010 r. w sprawie zmiany miejscowego planu zagospodarowania przestrzennego sołectwa Ruda Strawczyńska na obszarze gminy Strawczyn.
- Uchwała nr XXIII/190/2013 Rady Gminy w Strawczynie z dnia 21 lutego 2013 r. w sprawie uchwalenia zmiany nr 1 zmiany w miejscowym planie zagospodarowania przestrzennego sołectwa Ruda Strawczyńska na terenie gminy Strawczyn

¹ Znakiem „X” zaznaczyć właściwą odpowiedź

5. Opis systemu zbierania ścieków komunalnych w obrębie aglomeracji

5.1. Informacje na temat długości i rodzaju istniejącej sieci kanalizacyjnej i liczby osób korzystających z istniejącej sieci kanalizacyjnej oraz długości i rodzaju sieci kanalizacyjnej i liczby osób korzystających z sieci kanalizacyjnej, na której wykonanie zostały pozyskane środki finansowe

Tabela 1. Istniejąca sieć kanalizacyjna

Lp.	Kanalizacja istniejąca	Długość [km]	Liczba osób korzystających z istniejącej kanalizacji			Uwagi
			Stali mieszkańcy	Osoby czasowo przebywające na terenie aglomeracji ²	Sumaryczna liczba osób [kol 4 + kol 5]	
1	2	3	4	5	6	7

1	Sanitarna grawitacyjna	25,03	1154	0	1154	-
2	Sanitarna tłoczna	16,27				
3	Ogólnospławna grawitacyjna					
4	Ogólnospławna tłoczna					
Razem		41,30	1154	0	1154	

Granica aglomeracji przebiega wzdłuż zewnętrznych działek ewidencyjnych - zabudowanych albo przeznaczonych pod zabudowę, skanalizowanych albo przewidzianych do skanalizowania.

Tabela 2. Miejscowości tworzące aglomerację oraz działki wyłączone z granic aglomeracji

Miejscowość	Nr obrębu	Części wyłączone z aglomeracji
Korczyn	260418_2.0003	Dz. nr 954, 937/7, 737, 413/5, 413/4, 413/3, 413/24, 413/23, 413/22, 413/21, 413/20, 413/19, 413/11, 715/5, 714, 713, 712, 597/4, 711, 715/2, 715/3, 717, 718, 719, 720, 723, 724, 382, 841/1, 387, 427
Akwizgran	260418_2.0005	Brak
Małogoskie	260418_2.0005	546, 522
Ruda Strawczyńska	260418_2.0010	Dz. nr 427, 645, 234/2, 287 do 302
Kuźniaki	260418_2.0004	Od dz. nr 429/3 do 429/47

² Pod pojęciem „osoby czasowo przebywające na terenie aglomeracji” rozumie się liczbę zarejestrowanych miejsc noclegowych w obiektach usług turystycznych, szpitalach, internatach, więzieniach etc.

Tabela 3 Liczba stałych mieszkańców w planowanej aglomeracji

L p.	Nazwa miejscowości	Rzeczywistych (liczba mieszkańców całej miejscowości)	Liczba stałych mieszkańców w aglomeracji						liczba stałych mieszkańców niemających technicznych możliwości podłączenia się do sieci – poza aglomeracją
			Ogółem	podłączonych do istniejących sieci kanalizacyjnych	planowanych do podłączenia do nowobudowanej sieci kanalizacyjnej	mających techniczną możliwość korzystania z istniejącej sieci kanalizacyjnej	którzy będą korzystali z sieci kanalizacyjnej, która jest w trakcie realizacji	korzystających z indywidualnych systemów oczyszczania ścieków (zbiorniki bezodpływowe oraz przydomowe oczyszczalnie ścieków)	
1	2	3	4	5	6	7	8	9	10
1	Korczyn	988	988	0	988	0	0	0	0
2	Akwizgran	124	124	0	124	0	0	0	0
3	Małogoskie	163	163	0	163	0	0	0	0
4	Ruda Strawczyńska	801	801	722	16	63	0	0	0
5	Kuźniaki	479	479	432	9	38	0	0	0
Razem		2555	2555	1154	1300	101	0	0	0

Uwaga:

1. Suma liczby stałych mieszkańców aglomeracji ogółem (kol. 4) i liczba stałych mieszkańców aglomeracji niemających technicznych możliwości podłączenia się do sieci – poza aglomeracją (kol. 10) musi się równać liczbie rzeczywistych mieszkańców miejscowości (kol. 3)

$$\text{kol. 3} = \text{kol. 4} + \text{kol. 10}$$

2. Suma liczby stałych mieszkańców aglomeracji podłączonych do istniejących sieci kanalizacyjnych (kol. 5) i liczby stałych mieszkańców aglomeracji planowanych do podłączenia do nowobudowanej sieci kanalizacyjnej (kol. 6) i liczby stałych mieszkańców aglomeracji mających techniczną możliwość korzystania z istniejącej sieci kanalizacyjnej (kol. 7) i liczby stałych mieszkańców aglomeracji którzy będą korzystali z sieci kanalizacyjnej która jest w trakcie realizacji (kol. 8) i liczby stałych mieszkańców aglomeracji korzystających z indywidualnych systemów oczyszczania ścieków (zbiorniki bezodpływowe oraz przydomowe oczyszczalnie ścieków) (kol. 9) musi się równać liczbie stałych mieszkańców aglomeracji ogółem (kol. 4)

$$\text{kol. 4} = \text{kol. 5} + \text{kol. 6} + \text{kol. 7} + \text{kol. 8} + \text{kol. 9}$$

5.2. Informacje na temat długości i rodzaju planowanej do wykonania sieci kanalizacyjnej w celu dostosowania aglomeracji do warunków określonych w Dyrektywie Rady z dnia 21 maja 1991 r. dotyczącej oczyszczania ścieków komunalnych (91/271/EWG) oraz liczby osób korzystających z planowanej sieci kanalizacyjnej.

Tabela 4 Planowana sieć kanalizacyjna

Lp.	Nazwa miejscowości	Długość planowanej sieci kanalizacyjnej [km]		Łączna długość sieci [km]	Liczba mieszkańców planowanych do podłączenia	Wskaźnik koncentracji
		rurociągi grawitacyjne	rurociągi tłoczne			
1	Korczyn, Akwizgran, Małogoskie	10,4	2,4	12,8	1300	~101 os./km
Razem		10,4	2,4	12,8	1300	~101

Wskaźnik koncentracji wynosi 101 os./km przy wymaganych 90 os./km. – na przewidzianym obszarze zlokalizowany jest Konecko-Łopuszniański Obszar Chronionego Krajobrazu.

Planowana sieć kanalizacji w całości zostanie oddana do użytkowania w perspektywie do 2027 r.

W przeciągu roku 2021 gmina zobowiązuje się podłączyć do istniejącej sieci mieszkańców mających techniczną możliwość korzystania z kanalizacji.

5.3. Liczba zarejestrowanych miejsc noclegowych

Na terenie aglomeracji nie ma zlokalizowanych zarejestrowanych miejsc noclegowych

6. Opis gospodarki ściekowej w aglomeracji

6.1. Informacje na temat oczyszczalni ścieków

Oczyszczalnia ścieków w Korczynie została odebrana na początku października. Wcześniej ścieki z aglomeracji Korczyn trafiały na oczyszczalnię ścieków w Strawczynie.

a) Nazwa oczyszczalni ścieków: Korczyn

Lokalizacja oczyszczalni ścieków (adres): Korczyn, działka nr ewid.: 616/2, 616/1, 740, 151, 621/2, 620/1, 619/1, 618/1, 617/4, 621/3, 622 obręb Korczyn gm. Strawczyn oraz na działce nr ewid.: 2 obręb Łosień gm. Piekoszków

Dane kontaktowe (telefon, e-mail, fax): (41)30-38-002 wew. 59, zgk@strawczyn.pl

Pozwolenie na budowę oczyszczalni: znak: B-II.6740.88.9.2014 z dnia 14.08.2014 wydane przez Starostę Kieleckiego

Pozwolenie wodnoprawne znak: RO-II-6341.41.2014.PG z dnia 25.04.2014 r., wydane przez Starostę Kieleckiego

Przepustowość oczyszczalni:

- średnia [m³/d]: 1000
- maksymalna [m³/h]: 80
- maksymalna roczna [m³/r]: 438000

Projektowa wydajność oczyszczalni ścieków [RLM]: 7200

Ilość ścieków powstających na terenie aglomeracji objętym i planowanym systemem kanalizacji zbiorczej [m³/d]: 255,5

Obliczenia na podstawie przeciętnej normy zużycia wody na jednego mieszkańca w gospodarstwach domowych – Rozporządzenie Ministra Infrastruktury z dnia 14 stycznia 2002 r. w sprawie określenia przeciętnych norm zużycia wody (Dz. U. nr 8 z dnia 31 stycznia 2002 r., poz. 70)

Oczyszczalnia ścieków w Korczynie jest oczyszczalnią biologiczną bez usuwania biogenów, spełniająca standardy odprowadzanych ścieków.

Parametry oczyszczonych ścieków				
Data	Parametr	Wartość – wlot	Wartość – wylot	% redukcji
30.10.2020	Zawiesina ogólna	1026	17,2	98,32
	ChZT	1500	103	93,13
	BZT5	401	19,9	95,04

6.2. Informacje dotyczące indywidualnych systemów oczyszczania ścieków obsługujących mieszkańców aglomeracji

Na terenie aglomeracji nie ma zlokalizowanych przydomowych oczyszczalni ścieków oraz zbiorników bezodpływowych.

6.3. Informacje dotyczące końcowego punktu zrzutu (w przypadku braku oczyszczalni ścieków na terenie aglomeracji)

Nie dotyczy.

6.4. Informacje o ilości i składzie jakościowym ścieków przemysłowych odprowadzanych przez zakłady do systemu kanalizacji zbiorczej.

Na terenie aglomeracji nie ma zlokalizowanych zakładów przemysłowych podłączonych do systemu kanalizacji zbiorczej.

6.5. Informacje o zakładach, których podłączenie do systemu kanalizacji zbiorczej jest planowane.

W nadchodzących latach na terenie aglomeracji nie planuje się podłączenia zakładów do systemu kanalizacji zbiorczej.

6.6. Uzasadnienie określonej dla aglomeracji równoważnej liczby mieszkańców.

Uzasadnienie RLM aglomeracji po realizacji planowanych przedsięwzięć zgodne z § 2 ust 1 rozporządzenia aglomeracyjnego:

RLM aglomeracji to parametr określający ładunek zanieczyszczeń odprowadzanych we wszystkich rodzajach ścieków powstających na terenie aglomeracji, który obejmuje:

1. Ścieki pochodzące od stałych mieszkańców aglomeracji (w przeliczeniu: 1 RLM aglomeracji = 1 stały mieszkaniec aglomeracji) – 2555 RLM

- Osoby korzystające z sieci – 2555 RLM
- Osoby korzystające ze zbiorników bezodpływowych – 0 RLM
- Osoby korzystające z przydomowych oczyszczalni ścieków – 0 RLM

2. Ścieki pochodzące z przemysłu w aglomeracji (przy czym ładunek przelicza się zgodnie z art. 86 ust. 3 pkt 2 ustawy Prawo wodne) – 0 RLM

3. Ścieki pochodzące od osób czasowo przebywających w aglomeracji (w przeliczeniu 1 RLM aglomeracji = 1 zarejestrowane miejsce noclegowe) – 0 RLM

Całkowita Równoważna Liczba Mieszkańców wynosi 2555

7. Planowany poziom obsługi zbiorczym systemem kanalizacji w aglomeracji po realizacji planowanych przedsięwzięć.

$$\%RLM = (RLMrz : RLMa) * 100 (\%)$$

gdzie:

RLMrz – rzeczywista równoważna liczba mieszkańców obliczona na podstawie sumy wartości RLM pochodzącej z liczby mieszkańców aglomeracji, liczby mieszkańców planowanych do podłączenia, liczby osób czasowo przebywających na terenie aglomeracji, liczby mieszkańców mających możliwość podłączenia do istniejącej sieci oraz wartości RLM pochodzącej z przemysłu występującego na obszarze aglomeracji.

RLMa – równoważna liczba mieszkańców wynikająca z przyszłej uchwały Rady Gminy wyznaczającej granice i obszar danej aglomeracji.

$$(1154 + 1300 + 101) \text{ RLM} : 2555 \text{ RLM} * 100 = 100\%$$

Po realizacji planowanych przedsięwzięć wskaźnik skanalizowania aglomeracji wynosić będzie 100%.

8. Informacje o strefach ochronnych ujęć wody, występujących na obszarze aglomeracji, obejmujących tereny ochrony bezpośredniej i tereny ochrony pośredniej zawierające oznaczenie aktu prawa miejscowego lub decyzje ustanawiające te strefy oraz zakazy, nakazy i ograniczenia obowiązujące na tych terenach.

Na terenie aglomeracji ujęcia wody zlokalizowane są w miejscowościach:

1. Ruda Strawczyńska – ujęcie wód podziemnych zlokalizowane na działce ewidencyjnej nr 154/2 i 155/1, obręb Strawczyn. Pozwolenie wodno prawne nr GP.6341.58.2011 z dnia 19.10.2011 r. wydane przez Starostwo Powiatowe w Kielcach, ważne do 19.10.2031 r. Ujęcie posiada ustanowioną strefę ochrony bezpośredniej decyzją Dyrektora Zarządu Zlewni w Kielcach znak KR.ZUZ.1.4100.31.2018.DP z dnia 13.08.2018 r.

Pobór wody:

- $Q_{\text{max.h}} = 65,0 \text{ m}^3/\text{h}$
- $Q_{\text{śr.d}} = 1139,0 \text{ m}^3/\text{d}$
- $Q_{\text{max.r}} = 230000 \text{ m}^3/\text{r}$

Teren ochrony bezpośredniej winien być ogrodzony i oznakowany (tablice zawierające informację o ustanowieniu strefy ochronnej i zakazie wstępu osób nieupoważnionych). W obszarze tym zabronione jest użytkowanie gruntów do celów niezwiązanych z eksploatacją ujęcia.

Na terenie ochrony bezpośredniej obowiązują następujące nakazy:

- odprowadzanie wód opadowych lub roztopowych w sposób uniemożliwiający przedostawanie się ich do urządzeń służących do poboru wody,
- zagospodarowanie terenu zielenią,
- odprowadzanie poza granicę terenu ochrony bezpośredniej ścieków z urządzeń sanitarnych, przeznaczonych do użytku osób zatrudnionych przy obsłudze urządzeń służących do poboru wody,
- ograniczenie wyłącznie do niezbędnych potrzeb przebywania osób niezatrudnionych przy obsłudze urządzeń służących do poboru wody.

9. Informacje o obszarach ochronnych zbiorników wód śródlądowych, występujących na obszarze aglomeracji, zawierające oznaczenie aktu prawa miejscowego ustanawiającego te obszary oraz zakazy, nakazy i ograniczenia obowiązujące na tych obszarach.

Na terenie aglomeracji nie został dotąd ustanowiony żaden obszar ochronny zbiorników wód śródlądowych.

10. Informacje o formach ochrony przyrody, występujących na obszarze aglomeracji, zawierające nazwę formy ochrony przyrody oraz wskazanie aktu prawnego uznającego określony obszar za formę ochrony przyrody.

Na terenie aglomeracji są zlokalizowane następujące formy ochrony przyrody:

- Konecko-Łopuszniański Obszar Chronionego Krajobrazu - uchwała Nr XXXV/616/13 Sejmku Województwa Świętokrzyskiego z dnia 23 września 2013 r. dotycząca wyznaczenia Konecko-Łopuszniańskiego Obszaru Chronionego Krajobrazu (Dz. Urz.Woj. Święt.poz 3308)
- Suchedniowsko-Oblęgorski Obszar Chronionego Krajobrazu - uchwała Nr XLIX/880/14 Sejmku Województwa Świętokrzyskiego z dnia 13 listopada 2014 r. w sprawie Suchedniowsko-Oblęgorskiego Obszaru Chronionego Krajobrazu (Dz. Urz.Woj. Święt. poz. 3154)
- Pomnik przyrody: usypisko głazów i blok skalny - Zarządzenie Nr 23/87 Wojewody Kieleckiego z dn. 2.10.1987 r. w sprawie uznania za pomniki przyrody. (Dz. Urz. z 1987r. Nr 19. poz. 223.)
- Suchedniowsko-Oblęgorski Park Krajobrazowy - uchwała Nr XLIX/872/14 Sejmku Województwa Świętokrzyskiego z dnia 13 listopada 2014 r. w sprawie utworzenia Suchedniowsko-Oblęgorskiego Parku Krajobrazowego (Dz. Urz.Woj. Święt. poz. 3147)

- Specjalne Obszary Ochrony: Lasy Suchedniowskie – Zarządzenie Regionalnego Dyrektora Ochrony Środowiska w Kielcach z dnia 29 kwietnia 2014 r. w sprawie ustanowienia planu zadań ochronnych dla Obszaru Natura 2000 Lasy Suchedniowskie PLH260010 (Dz. Urz.Woj. Święt. z 2014 r. poz. 1458 z późn. zm.)

Przewodniczący Rady Gminy

Grzegorz Stępień

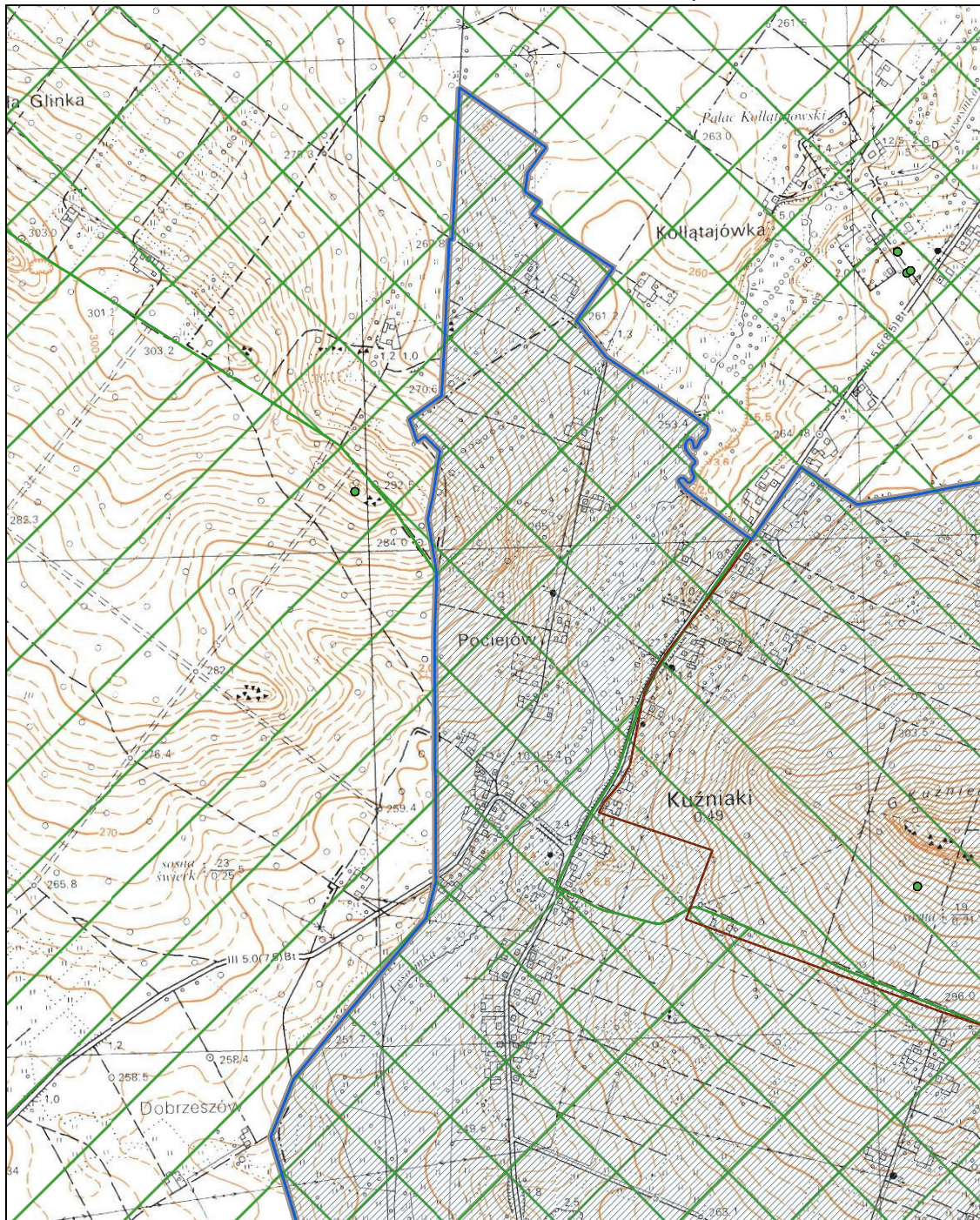
Obszar i granice aglomeracji Korczyn



1:10000
0 100 200 m

Arkusz 1

- | | | |
|--|--------------------------------|---------------------------|
| Oczyszczalnia ścieków | Granica i obszar aglomeracji | Parki Krajobrazowe |
| Ujęcie wody wraz ze strefą bezpośredniej ochrony | Granica gminy | Rezerваты |
| Pomniki Przyrody | Obszary Chronionego Krajobrazu | Specjalne Obszary Ochrony |



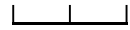
Obszar i granice aglomeracji Korczyn

Arkusz 2

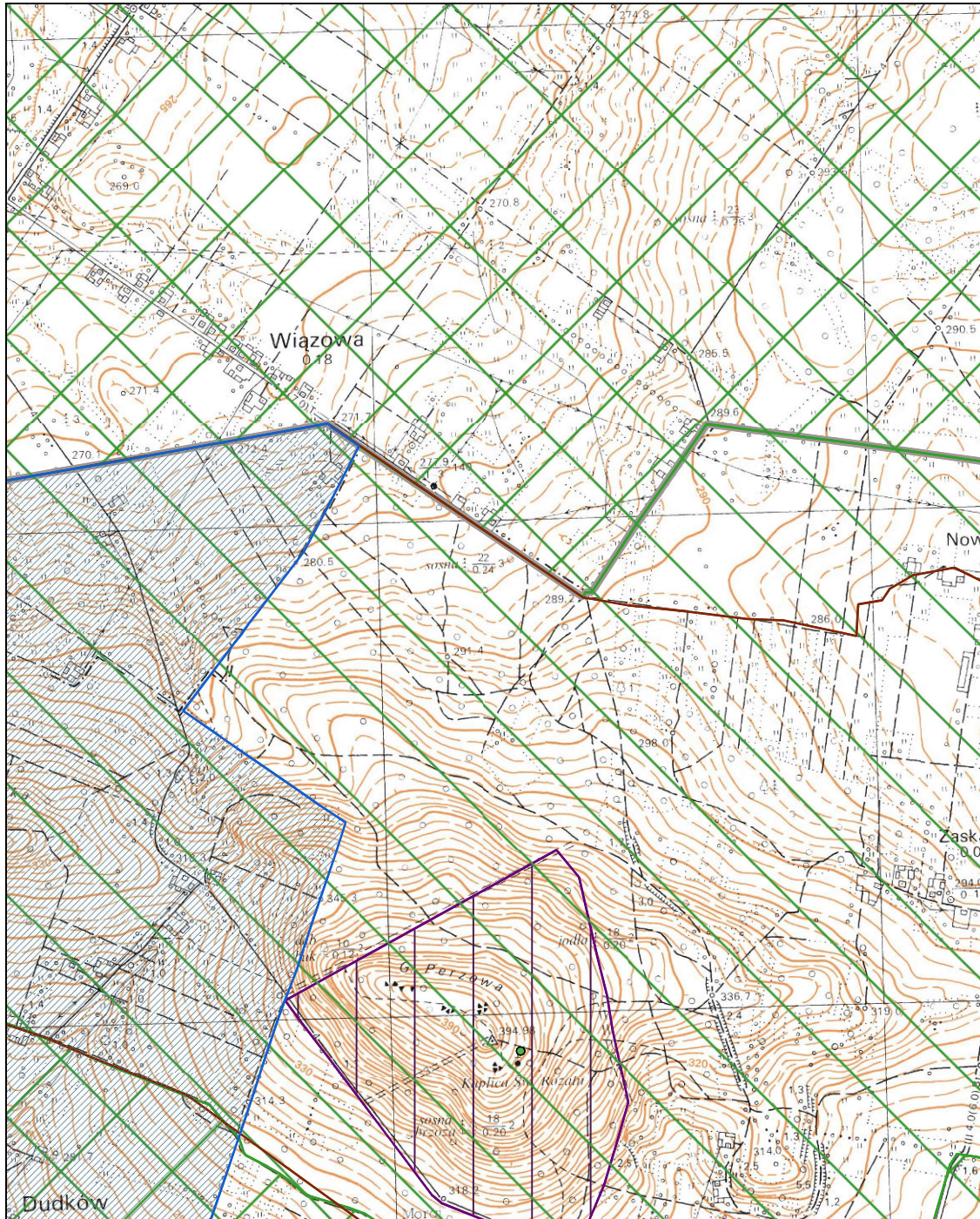


1:10000

0 100 200 m



- | | | |
|--|--------------------------------|---------------------------|
| Oczyszczalnia ścieków | Granica i obszar aglomeracji | Parki Krajobrazowe |
| Ujęcie wody wraz ze strefą bezpośredniej ochrony | Granica gminy | Rezerваты |
| Pomniki Przyrody | Obszary Chronionego Krajobrazu | Specjalne Obszary Ochrony |



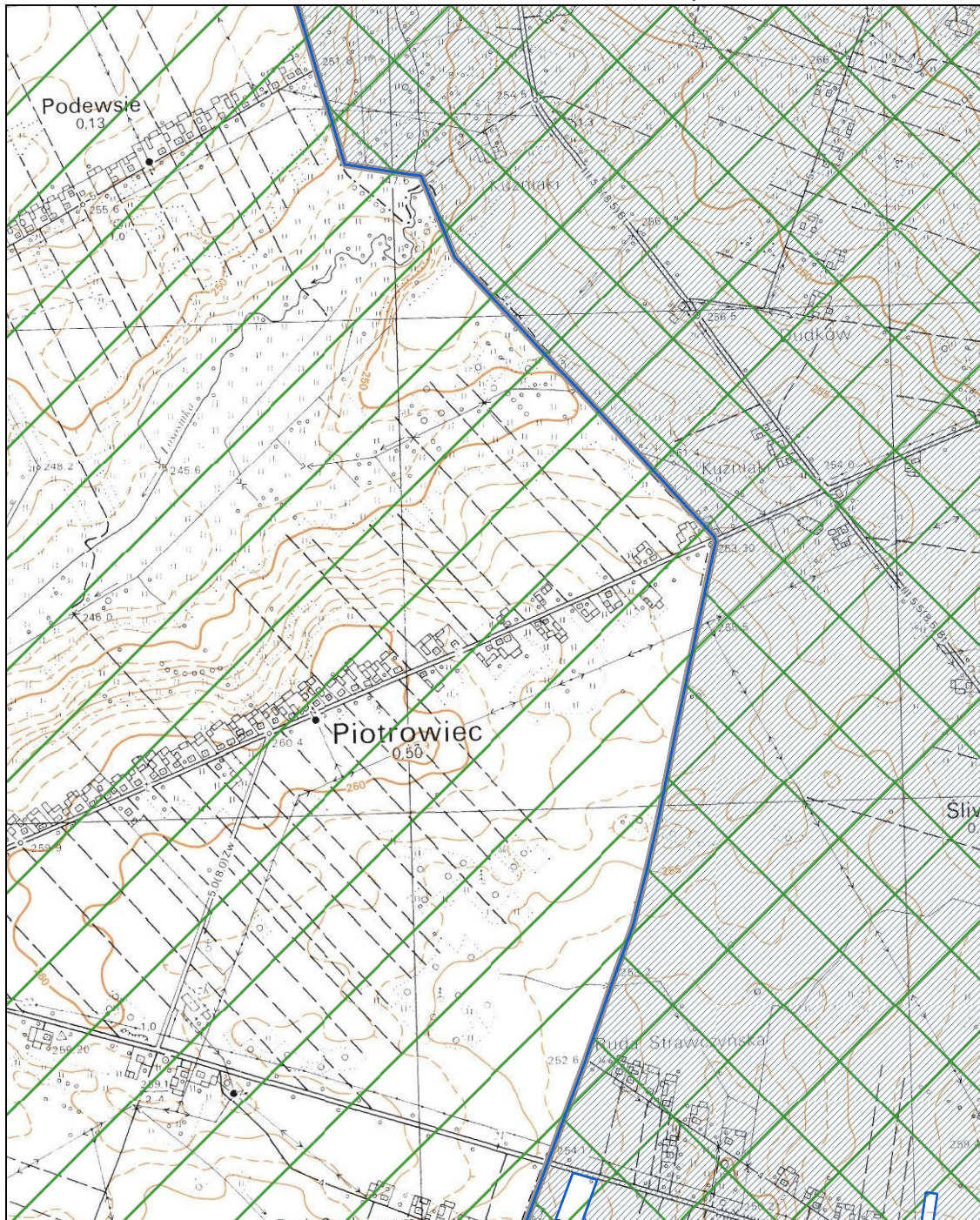
Obszar i granice aglomeracji Korczyn



1:10000
0 100 200 m

Arkusz 3

- | | | |
|--|--------------------------------|---------------------------|
| Oczyszczalnia ścieków | Granica i obszar aglomeracji | Parki Krajobrazowe |
| Ujęcie wody wraz ze strefą bezpośredniej ochrony | Granica gminy | Rezerваты |
| Pomniki Przyrody | Obszary Chronionego Krajobrazu | Specjalne Obszary Ochrony |

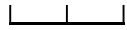


Obszar i granice aglomeracji Korczyn


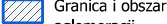
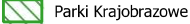


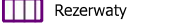

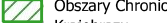
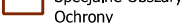


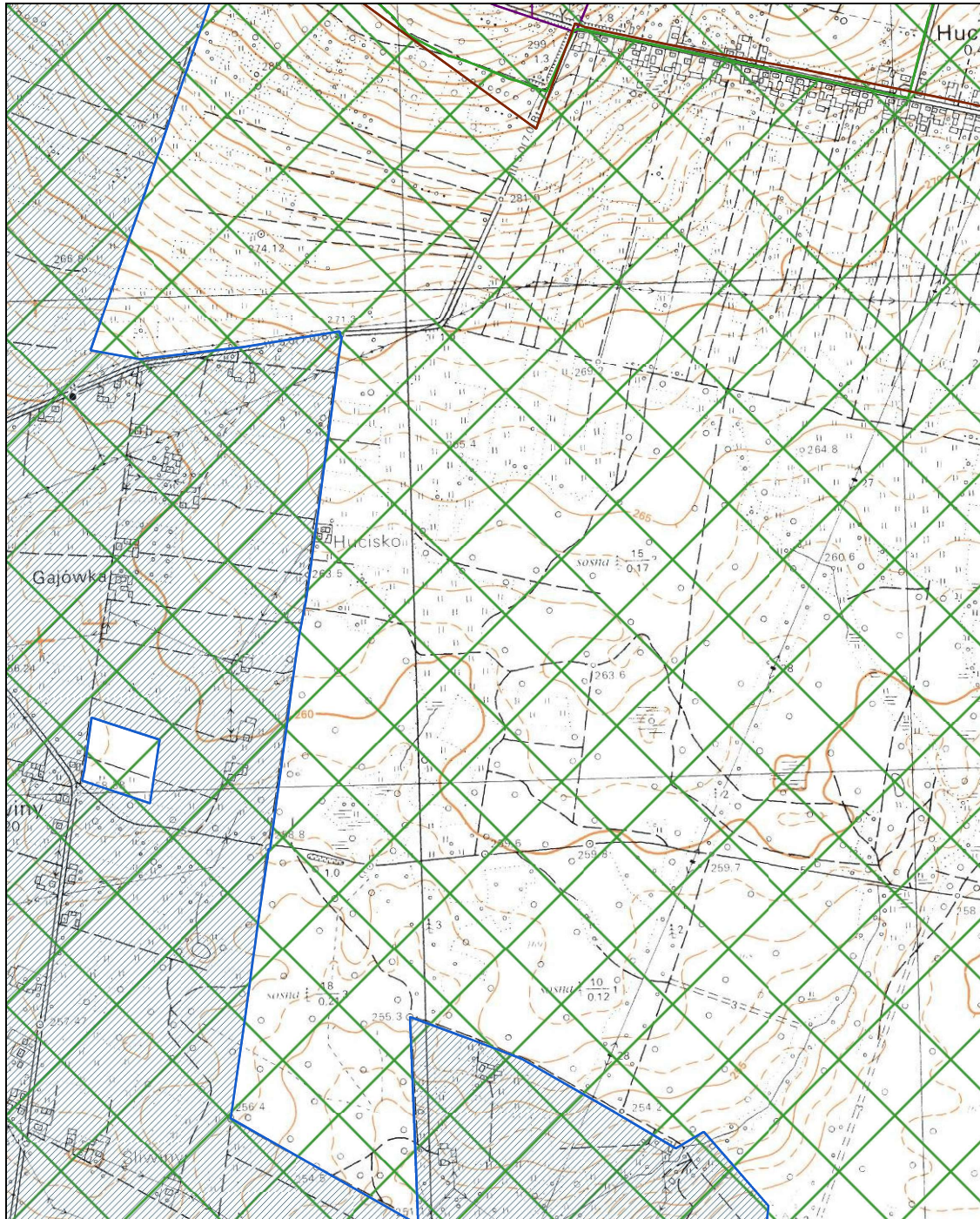
1:10000

0 100 200 m



Arkusz 4

- | | | | | | |
|---|--|--|--------------------------------|---|---------------------------|
|  | Oczyszczalnia ścieków |  | Granica i obszar aglomeracji |  | Parki Krajobrazowe |
|  | Ujęcie wody wraz ze strefą bezpośredniej ochrony |  | Granica gminy |  | Rezerваты |
|  | Pomniki Przyrody |  | Obszary Chronionego Krajobrazu |  | Specjalne Obszary Ochrony |

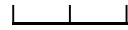


Obszar i granice aglomeracji Korczyn



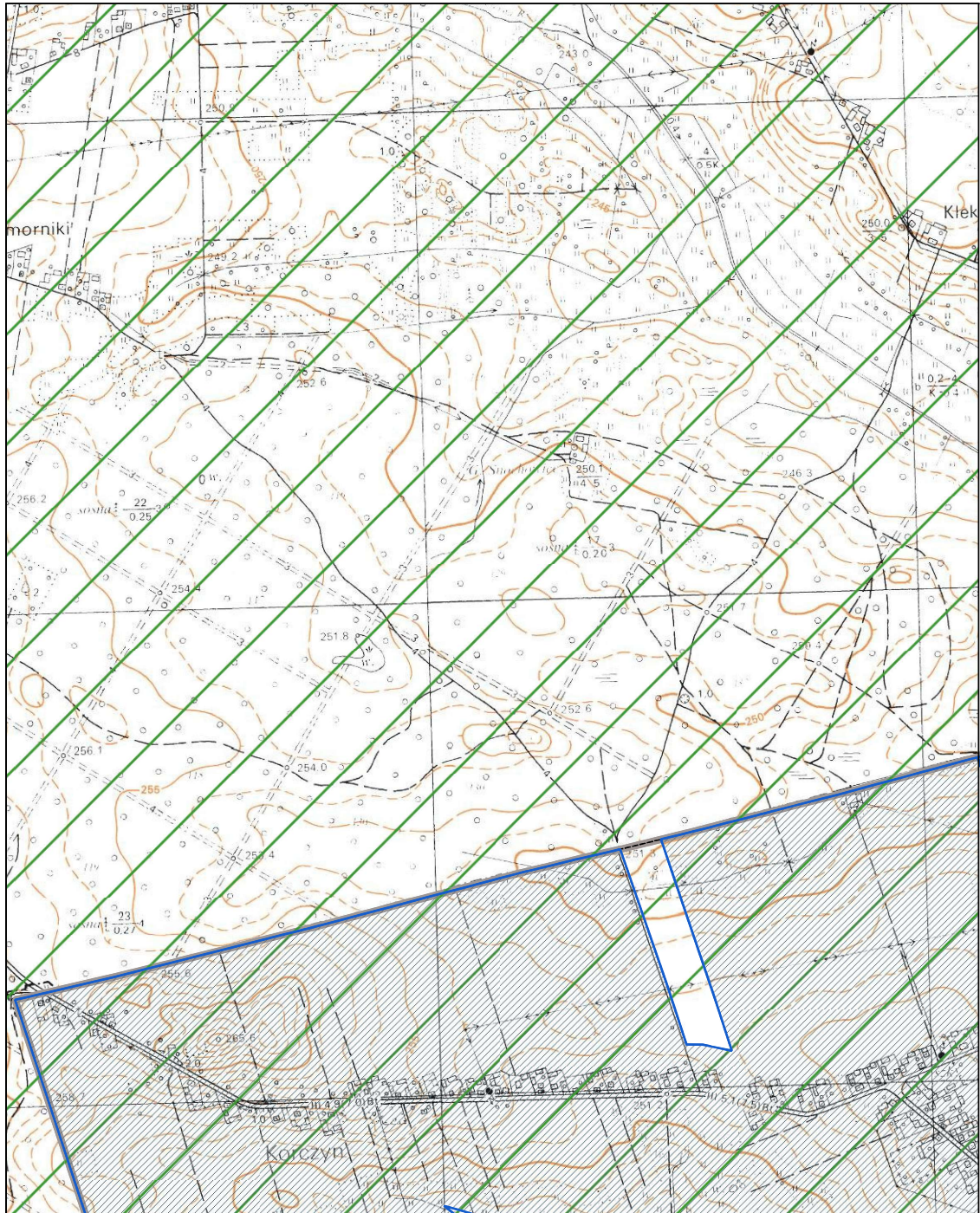
1:10000

0 100 200 m



Arkusz 5

- | | | |
|--|--------------------------------|---------------------------|
| Oczyszczalnia ścieków | Granica i obszar aglomeracji | Parki Krajobrazowe |
| Ujęcie wody wraz ze strefą bezpośredniej ochrony | Granica gminy | Rezerваты |
| Pomniki Przyrody | Obszary Chronionego Krajobrazu | Specjalne Obszary Ochrony |

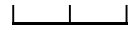


Obszar i granice aglomeracji Korczyn












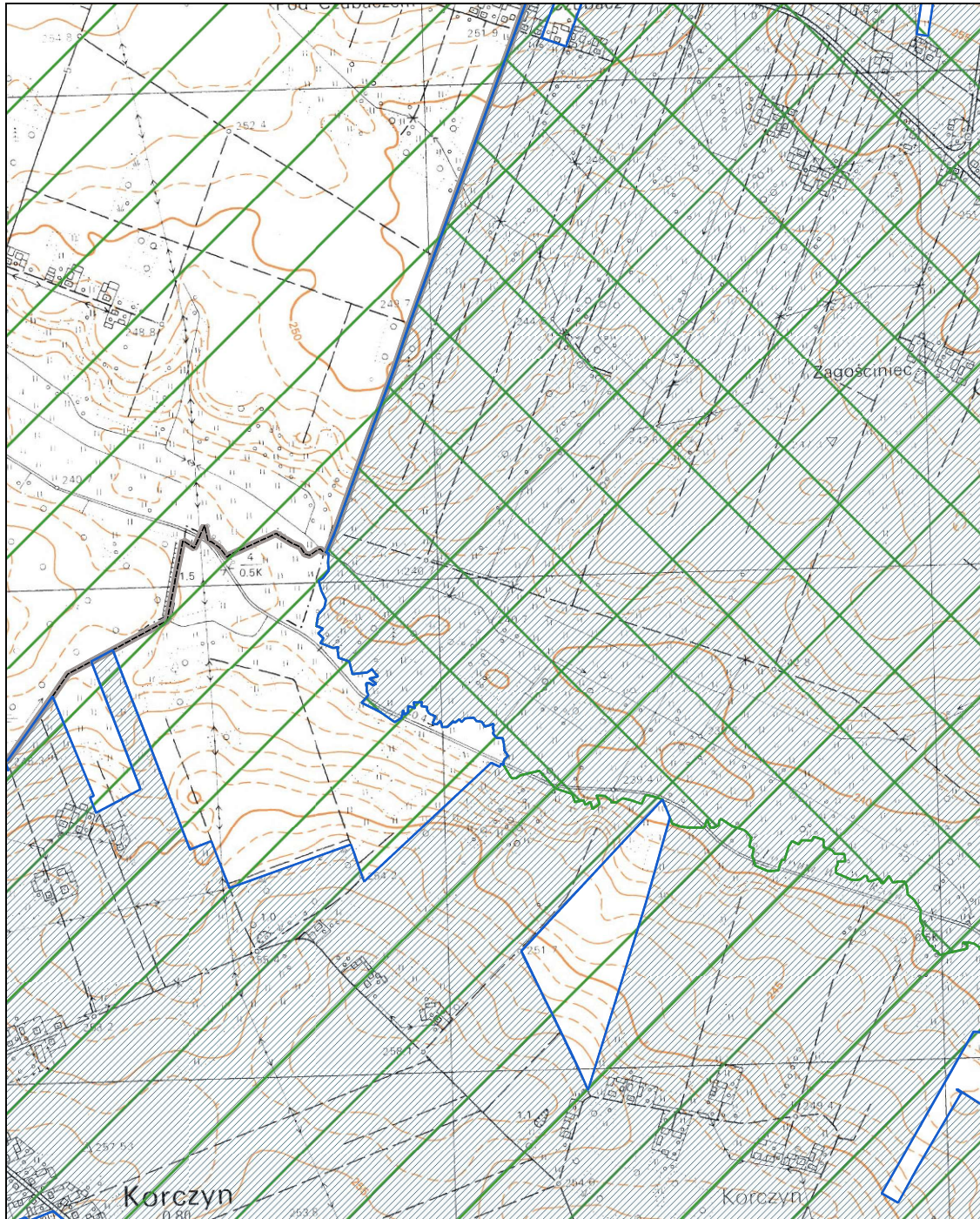
1:10000

0 100 200 m



Arkusz 6

- | | | | | | |
|---|--|---|--------------------------------|---|---------------------------|
|  | Oczyszczalnia ścieków |  | Granica i obszar aglomeracji |  | Parki Krajobrazowe |
|  | Ujęcie wody wraz ze strefą bezpośredniej ochrony |  | Granica gminy |  | Rezerваты |
|  | Pomniki Przyrody |  | Obszary Chronionego Krajobrazu |  | Specjalne Obszary Ochrony |



Obszar i granice aglomeracji Korczyn

Arkusz 7

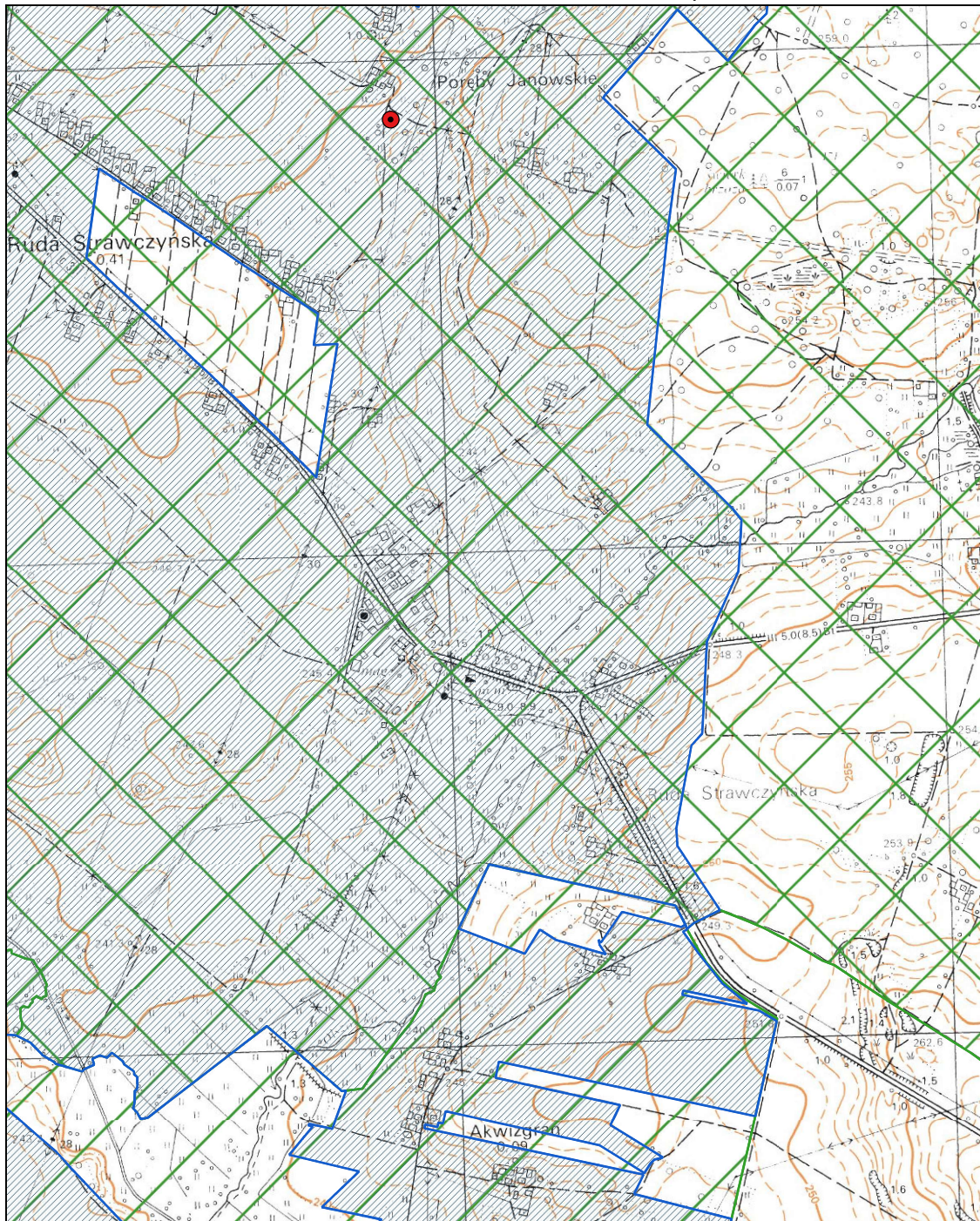


1:10000

0 100 200 m



- | | | |
|--|--------------------------------|---------------------------|
| Oczyszczalnia ścieków | Granica i obszar aglomeracji | Parki Krajobrazowe |
| Ujęcie wody wraz ze strefą bezpośredniej ochrony | Granica gminy | Rezerwaty |
| Pomniki Przyrody | Obszary Chronionego Krajobrazu | Specjalne Obszary Ochrony |

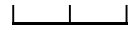


Obszar i granice aglomeracji Korczyn



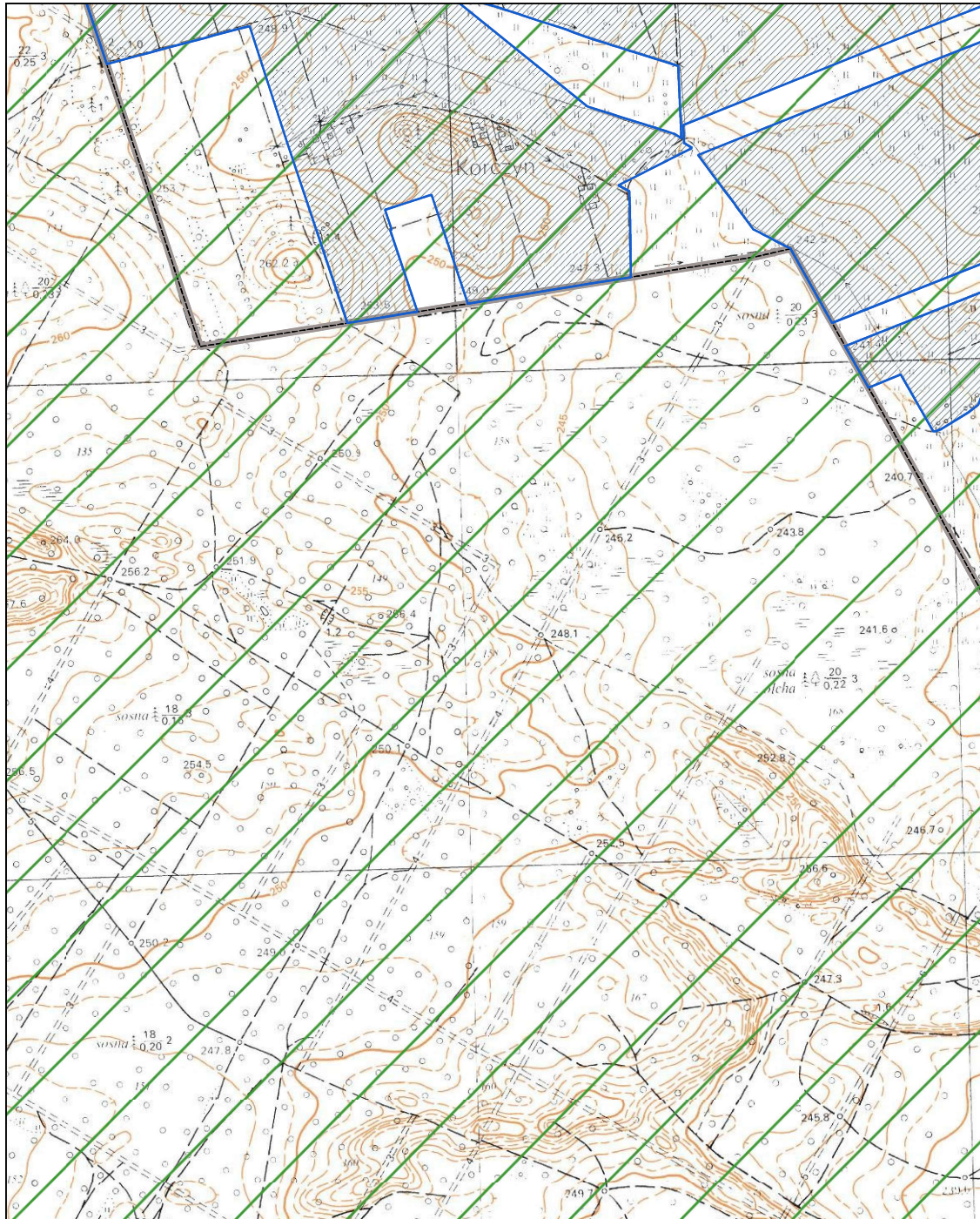
1:10000

0 100 200 m



Arkusz 8

- | | | |
|--|--------------------------------|---------------------------|
| Oczyszczalnia ścieków | Granica i obszar aglomeracji | Parki Krajobrazowe |
| Ujęcie wody wraz ze strefą bezpośredniej ochrony | Granica gminy | Rezerwaty |
| Pomniki Przyrody | Obszary Chronionego Krajobrazu | Specjalne Obszary Ochrony |

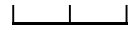


Obszar i granice aglomeracji Korczyn



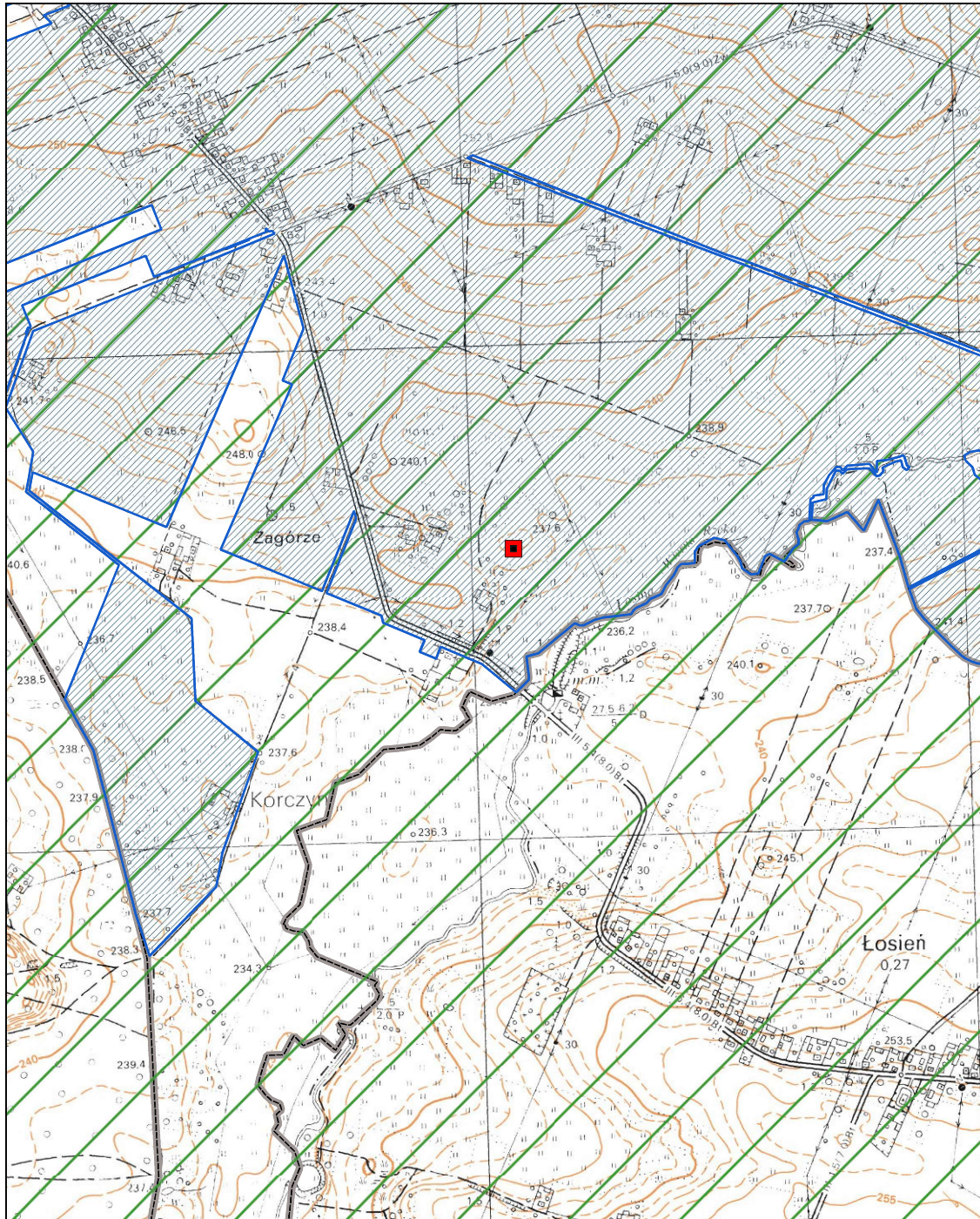
1:10000

0 100 200 m



Arkusz 9

- | | | |
|--|--------------------------------|---------------------------|
| Oczyszczalnia ścieków | Granica i obszar aglomeracji | Parki Krajobrazowe |
| Ujęcie wody wraz ze strefą bezpośredniej ochrony | Granica gminy | Rezerваты |
| Pomniki Przyrody | Obszary Chronionego Krajobrazu | Specjalne Obszary Ochrony |



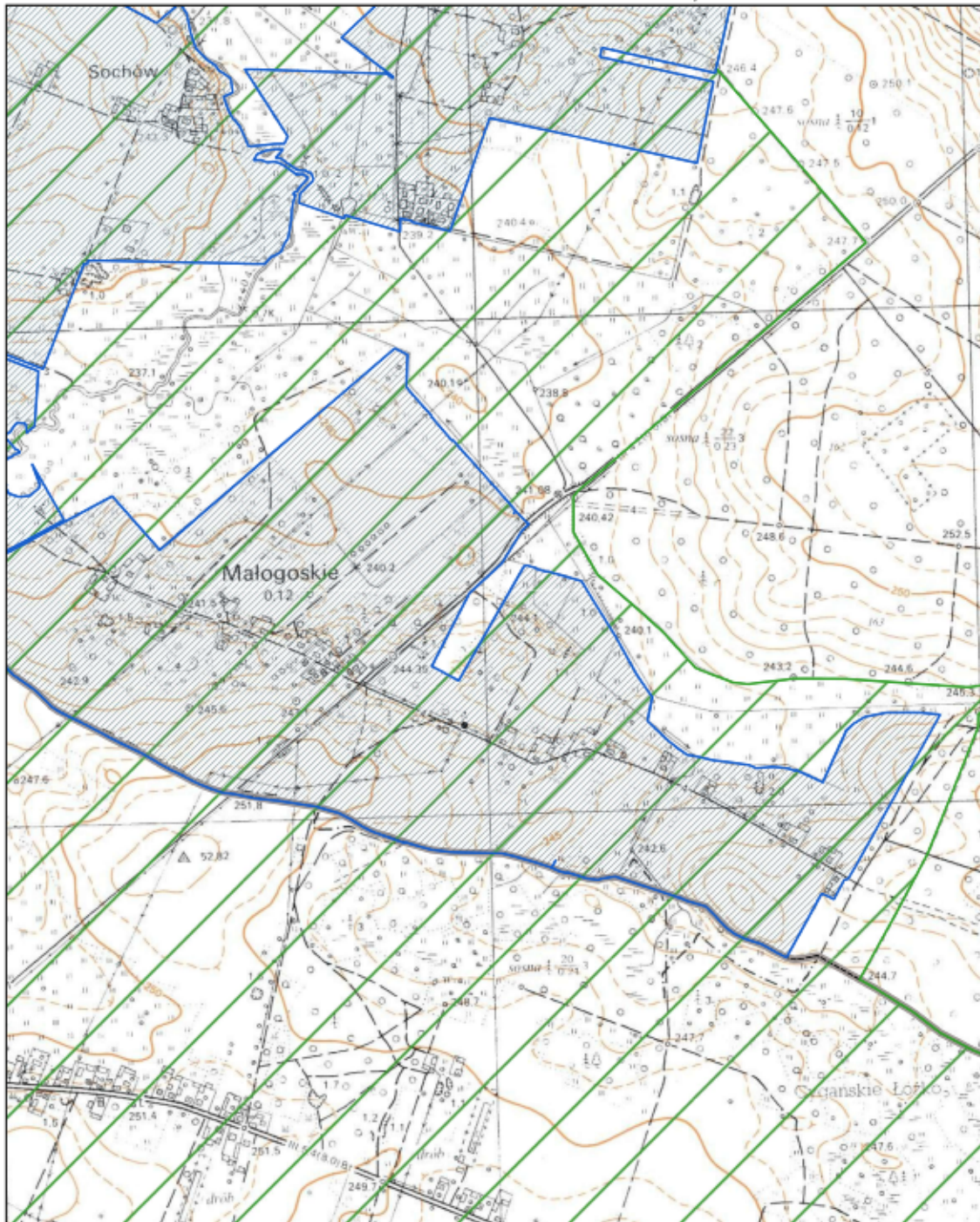
Obszar i granice aglomeracji Korczyn



1:10000
0 100 200 m

Arkusz 10

- | | | |
|--|--------------------------------|---------------------------|
| Oczyszczalnia ścieków | Granica i obszar aglomeracji | Parki Krajobrazowe |
| Ujęcie wody wraz ze strefą bezpośredniej ochrony | Granica gminy | Rezerwaty |
| Pomniki Przyrody | Obszary Chronionego Krajobrazu | Specjalne Obszary Ochrony |



Przewodniczący Rady Gminy

Grzegorz Stępień