

UCHWAŁA NR XXVIII/239/2020
RADY GMINY W STRAWCZYNIĘ

z dnia 9 grudnia 2020 r.

w sprawie wyznaczenia obszaru i granic aglomeracji Strawczyn

Na podstawie art. 18 ust. 2 pkt. 15 ustawy z dnia 8 marca 1990 r. o samorządzie gminnym (t.j. Dz. U. z 2020 r. poz. 713), art. 87 ust. 1 i 4, art. 92 ustawy z dnia 20 lipca 2017 r. Prawo wodne (t.j. Dz. U. z 2020 r. poz. 310 z późn. zm.),

Rada Gminy Strawczyn uchwala, co następuje:

§ 1. 1. Wyznacza się aglomerację Strawczyn o równoważnej liczbie mieszkańców **8397** z oczyszczalnią ścieków w miejscowości Strawczyn, obejmującą następujące miejscowości: Strawczynek, Strawczyn, Promnik, Chełmce, Oblęgorek, Oblęgór, Hucisko, Niedźwiedz, Bugaj.

2. Opis aglomeracji stanowi załącznik nr 1 do niniejszej uchwały.

3. Obszar i granice aglomeracji wyznaczono na mapie w skali 1:10000, stanowiącej załącznik nr 2 do niniejszej uchwały – część graficzna.

§ 2. Niniejsza uchwała była poprzedzona uchwałą nr XIV/123/2019 Rady Gminy w Strawczyńie z dnia 31 października 2019 r. w sprawie zmiany obszaru i granic aglomeracji Strawczyn, która traci moc z dniem wejścia w życie niniejszej uchwały zgodnie z art. 565 ust. 2 ustawy z dnia 20 lipca 2017 r. – Prawo wodne (Dz. U. 2020 r. poz. 310 z późn. zm.).

§ 3. Wykonanie uchwały powierza się Wójtowi gminy Strawczyn

§ 4. Uchwała wchodzi w życie po upływie 14 dni od dnia ogłoszenia w Dzienniku Urzędowym Województwa Świętokrzyskiego

Przewodniczący Rady Gminy

Grzegorz Stępień

Załącznik Nr 1 do uchwały Nr XXVIII/239/2020

Rady Gminy w Strawczynie

z dnia 9 grudnia 2020 r.

Opis aglomeracji

Strawczyn

Powiat

kielecki

Województwo

świętokrzyskie

październik, 2020

Część opisowa

1. Podstawowe informacje na temat aglomeracji

1. Nazwa aglomeracji: Strawczyn
2. Wielkość RLM aglomeracji zgodnie z obowiązującym rozporządzeniem / uchwałą: 9409 zgodnie z Uchwałą nr XIV/123/2019 Rady Gminy w Strawczynie z dnia 31 października 2019 r. sprawie zmiany obszaru i granic aglomeracji Strawczyn.
3. Wielkość RLM aglomeracji planowanej do wyznaczenia: 8397
4. Gmina wiodąca w aglomeracji: Strawczyn
5. Gminy w aglomeracji: Strawczyn
6. Wykaz nazw miast i/lub miejscowości w aglomeracji, zgodnie z dołączonym do wniosku załącznikiem graficznym: Strawczynek, Strawczyn, Promnik, Chełmce, Oblęgorek, Oblęgór, Hucisko, Niedźwiedź, Bugaj
7. Nazwa miejscowości, w której zlokalizowana jest oczyszczalnia ścieków: Strawczyn

Podstawa do opracowania planu:

Wytyczne wg obowiązującego stanu prawnego, z uwzględnieniem przepisów ustawy z dnia 20 lipca 2017 r. – Prawo wodne (t.j. Dz. U. z 2020 r. poz. 310 z późn. zm.), oraz rozporządzenia Ministra Gospodarki Morskiej i Żeglugi Śródlądowej z dnia 27 lipca 2018 r. w sprawie sposobu wyznaczania obszarów i granic aglomeracji (Dz.U. 2018 poz. 1586).

2. Adres wnioskodawcy (gminy, gminy wiodącej w aglomeracji)

Miejscowość: Strawczyn	Ulica, nr: ul. Żeromskiego 26-067 Strawczyn
Gmina: Strawczyn	Powiat: kielecki
Województwo: świętokrzyskie	
Telefon: 413038002	Fax: 3038157
e-mail do kontaktu bieżącego: sekretariat@strawczyn.pl	

Dane rejestrowe

NIP	9591486127	REGON	291010790
-----	------------	-------	-----------

3. Dane kontaktowe osoby wskazanej do kontaktowania się w sprawach złożonego wniosku

1. Telefon: 603540109
2. E-mail: rit@strawczyn.pl

4. Dokumenty stanowiące podstawę do wyznaczenia aglomeracji

Lp.	Wyszczególnienie	Nie ¹	Tak ⁵
1	2	3	4
1	Miejscowe plany zagospodarowania przestrzennego		X
2	Studium uwarunkowań i kierunków zagospodarowania przestrzennego gminy		X
3	Decyzje o ustaleniu lokalizacji inwestycji celu publicznego	X	
4	Wieloletnie plany rozwoju i modernizacji urządzeń wodociągowych i kanalizacyjnych	X	
5	Inne (wymienić)	X	

Miejscowe plany zagospodarowania przestrzennego:

- UCHWAŁA NR XXXII/242/09 RADY GMINY W STRAWCZYNIIE z dnia 27 listopada 2009 r. w sprawie zmiany miejscowego planu zagospodarowania przestrzennego sołectwa Chełmce I na obszarze gminy Strawczyn;
- UCHWAŁA NR XXI/165/2012 RADY GMINY W STRAWCZYNIIE z dnia 29 listopada 2012 r. w sprawie zmiany miejscowego planu zagospodarowania przestrzennego sołectwa Hucisko na terenie gminy Strawczyn;
- UCHWAŁA NR XXI/166/2012 RADY GMINY W STRAWCZYNIIE z dnia 29 listopada 2012 r. w sprawie zmiany miejscowego planu zagospodarowania przestrzennego sołectwa Kuźniaki na obszarze gminy Strawczyn;
- UCHWAŁA NR XXII/176/2012 RADY GMINY W STRAWCZYNIIE z dnia 28 grudnia 2012 r. w sprawie zmiany miejscowego planu zagospodarowania przestrzennego sołectwa Niedźwiedź na obszarze gminy Strawczyn;
- UCHWAŁA NR III/6/10 RADY GMINY W STRAWCZYNIIE z dnia 28 grudnia 2010 r. w sprawie zmiany miejscowego planu zagospodarowania przestrzennego sołectwa Oblęgorek na obszarze gminy Strawczyn;
- UCHWAŁA NR V/26/2011 RADY GMINY W STRAWCZYNIIE z dnia 14 marca 2011 r. w sprawie zmiany uchwały Nr III/6/10 Rady Gminy w Strawczylinie z dnia 28 grudnia 2010 r. w sprawie zmiany miejscowego planu zagospodarowania przestrzennego sołectwa Oblęgorek na obszarze gminy Strawczyn;
- UCHWAŁA NR XXIII/188/2013 RADY GMINY W STRAWCZYNIIE z dnia 21 lutego 2013 r. w sprawie uchwalenia zmiany Nr 1 zmiany w miejscowym planie zagospodarowania przestrzennego sołectwa Oblęgorek na terenie gminy Strawczyn;
- UCHWAŁA NR XVIII/146/2012 RADY GMINY W STRAWCZYNIIE z dnia 28 sierpnia 2012 r. w sprawie zmiany miejscowego planu zagospodarowania przestrzennego sołectwa Oblęgór na obszarze gminy Strawczyn;
- UCHWAŁA NR XX/159/2012 RADY GMINY W STRAWCZYNIIE z dnia 26 października 2012 r. w sprawie zmiany uchwały Nr XVIII/146/2012 Rady Gminy w Strawczylinie z dnia 28 sierpnia 2012 r. w sprawie zmiany miejscowego planu zagospodarowania przestrzennego sołectwa Oblęgór na obszarze gminy Strawczyn;
- UCHWAŁA NR XXXII/243/09 RADY GMINY W STRAWCZYNIIE z dnia 27 listopada 2009 r. w sprawie zmiany miejscowego planu zagospodarowania przestrzennego sołectwa Promnik na obszarze gminy Strawczyn;
- UCHWAŁA NR XXIII/189/2013 RADY GMINY W STRAWCZYNIIE z dnia 21 lutego 2013 r. w sprawie uchwalenia zmiany Nr 1 zmiany w miejscowym planie zagospodarowania przestrzennego sołectwa Promnik na terenie gminy Strawczyn;
- UCHWAŁA NR XXXVI/282/10 RADY GMINY W STRAWCZYNIIE z dnia 26 kwietnia 2010 r. w sprawie zmiany miejscowego planu zagospodarowania przestrzennego sołectwa Ruda Strawczyńska na obszarze gminy Strawczyn;
- UCHWAŁA NR XXXVIII/294/10 RADY GMINY W STRAWCZYNIIE z dnia 15 czerwca 2010 r. w sprawie zmiany Uchwały Nr XXXVI/282/10 Rady Gminy w Strawczylinie z dnia 26 kwietnia 2010 r. w sprawie zmiany miejscowego planu zagospodarowania przestrzennego sołectwa Ruda Strawczyńska na obszarze gminy Strawczyn;

- UCHWAŁA NR XL/300/10 RADY GMINY W STRAWCZYNI z dnia 30 lipca 2010 r. w sprawie zmiany Uchwały Nr XXXVIII/294/10 Rady Gminy w Strawczyńcu z dnia 15 czerwca 2010 r. w sprawie zmiany uchwały Nr XXXVI/282/10 Rady Gminy w Strawczyńcu z dnia 26 kwietnia 2010 r. w sprawie zmiany miejscowego planu zagospodarowania przestrzennego sołectwa Ruda Strawczyńska na obszarze gminy Strawczyn;
- UCHWAŁA NR XXIII/190/2013 RADY GMINY W STRAWCZYNI z dnia 21 lutego 2013 r. w sprawie uchwalenia zmiany Nr 1 zmiany w miejscowym planie zagospodarowania przestrzennego sołectwa Ruda Strawczyńska na terenie gminy Strawczyn;
- UCHWAŁA NR XVIII/147/2012 RADY GMINY W STRAWCZYNI z dnia 28 sierpnia 2012 r. w sprawie zmiany miejscowego planu zagospodarowania przestrzennego sołectwa Strawczyn na obszarze gminy Strawczyn;
- UCHWAŁA NR XX/160/2012 RADY GMINY W STRAWCZYNI z dnia 26 października 2012 r. w sprawie zmiany uchwały Nr XVIII/147/2012 Rady Gminy w Strawczyńcu z dnia 28 sierpnia 2012 r. w sprawie zmiany miejscowego planu zagospodarowania przestrzennego sołectwa Strawczyn na obszarze gminy Strawczyn;
- UCHWAŁA NR XXX/209/09 RADY GMINY W STRAWCZYNI z dnia 24 września 2009 r. w sprawie zmiany miejscowego planu zagospodarowania przestrzennego sołectwa Strawczynek na obszarze gminy Strawczyn;
- UCHWAŁA NR XXXII/241/09 RADY GMINY W STRAWCZYNI z dnia 27 listopada 2009 r. w sprawie zmiany Uchwały Nr XXX/209/09 Rady Gminy w Strawczyńcu z dnia 24 września 2009 r. w sprawie zmiany miejscowego planu zagospodarowania przestrzennego sołectwa Strawczynek na obszarze gminy Strawczyn.

Studium uwarunkowań i kierunków zagospodarowania przestrzennego gminy:

- UCHWAŁA NR IX/67/07 RADY GMINY W STRAWCZYNI z dnia 20 września 2007 roku w sprawie zatwierdzenia Aktualizacji studium uwarunkowań i kierunków zagospodarowania przestrzennego gminy Strawczyn

¹Znakiem „X” zaznaczyć właściwą odpowiedź

5. Opis systemu zbierania ścieków komunalnych w obrębie aglomeracji

5.1. Informacje na temat długości i rodzaju istniejącej sieci kanalizacyjnej i liczby osób korzystających z istniejącej sieci kanalizacyjnej oraz długości i rodzaju sieci kanalizacyjnej i liczby osób korzystających z sieci kanalizacyjnej, na której wykonanie zostały pozyskane środki finansowe

Tabela 1. Istniejąca sieć kanalizacyjna

Lp.	Kanalizacja istniejąca	Długość [km]	Liczba osób korzystających z istniejącej kanalizacji			Uwagi
			Stali mieszkańcy	Osoby czasowo przebywające na terenie aglomeracji ²	Sumaryczna liczba osób [kol 4 + kol 5]	
1	2	3	4	5	6	7
1	Sanitarna grawitacyjna	113,32	7628	0	7628	-
2	Sanitarna tłoczna	41,74				
3	Ogólnospławna grawitacyjna					
4	Ogólnospławna tłoczna					
Razem		155,06	7628	0	7628	

Granica aglomeracji przebiega wzdłuż zewnętrznych działek ewidencyjnych - zabudowanych albo przeznaczonych pod zabudowę, skanalizowanych albo przewidzianych do skanalizowania.

Tabela 2. Miejscowości tworzące aglomerację

Miejscowość	Nr obrębu	Części wyłączone z aglomeracji
Strawczynek	260418_2.0012	Ul. Barytowa i ul. Peryferyjna
Strawczyn	260418_2.0011	Ul. Spokojna
Promnik	260418_2.0009	Ul. Łąkowa, ul. Świętej Tekli i ul. Kielecka (nr dz. 441/1, 441/2, 449/1, 449/2, 461/1, 462/1, 487/1 do 498, 703/5, do 703/11, 826/2, 768)
Chełmce	260418_2.0001	Ul. Jodłowa, Osiedlowa, Dworska
Oblęgorek	260418_2.0007	Ul. Górską, ul. Ostre Górki, ul. Kornatki
Oblęgór	260418_2.0008	Brak
Hucisko	260418_2.0002	Nr dz. 568/1, 568/2, 469, 496, 473/1, 405, 532/4, 535/1, 535/2, 539, 536/1
Niedźwiedź	260418_2.0006	Nr dz. 313/5 do 370
Bugaj	260418_2.0001	Brak

²Pod pojęciem „osoby czasowo przebywające na terenie aglomeracji” rozumie się liczbę zarejestrowanych miejsc noclegowych w obiektach usług turystycznych, szpitalach, internatach, więzieniach etc.

Tabela 3 Liczba stałych mieszkańców w planowanej aglomeracji

L p.	Nazwa miejscowości	Rzeczywistych (liczba mieszkańców całej miejscowości)	Liczba stałych mieszkańców w aglomeracji						liczba stałych mieszkańców niemających technicznych możliwości podłączenia się do sieci – poza aglomeracją
			Ogółem	podłączonych do istniejących sieci kanalizacyjnych	planowanych do podłączenia do nowobudowanej sieci kanalizacyjnej	mających techniczną możliwość korzystania z istniejącej sieci kanalizacyjnej	którzy będą korzystali z sieci kanalizacyjnej, która jest w trakcie realizacji	korzystających z indywidualnych systemów oczyszczania ścieków (zbiorniki bezodpływowe oraz przydomowe oczyszczalnie ścieków)	
1	2	3	4	5	6	7	8	9	10
1	Strawczynek	1203	1203	1090	0	113	0	0	0
2	Strawczyn	1265	1265	1142	0	123	0	0	0
3	Promnik	1465	1413	1324	0	89	0	0	52
4	Chelmce	1340	1340	1209	0	131	0	0	0
5	Oblęgorek	1141	1141	1030	0	111	0	0	0
6	Oblęgór	932	932	839	0	93	0	0	0
7	Hucisko	475	475	428	0	47	0	0	0
8	Niedźwiedź	452	400	360	0	40	0	0	52
9	Bugaj	228	228	206	0	22	0	0	0
Razem		8501	8397	7628	0	769	0	0	104

Uwaga:

1. Suma liczby stałych mieszkańców aglomeracji ogółem (kol. 4) i liczba stałych mieszkańców aglomeracji niemających technicznych możliwości podłączenia się do sieci – poza aglomeracją (kol. 10) musi się równać liczbie rzeczywistych mieszkańców miejscowości (kol. 3)

$$\text{kol. 3} = \text{kol. 4} + \text{kol. 10}$$

2. Suma liczby stałych mieszkańców aglomeracji podłączonych do istniejących sieci kanalizacyjnych (kol. 5) i liczby stałych mieszkańców aglomeracji planowanych do podłączenia do nowobudowanej sieci kanalizacyjnej (kol. 6) i liczby stałych mieszkańców aglomeracji mających techniczną możliwość korzystania z istniejącej sieci kanalizacyjnej (kol. 7) i liczby stałych mieszkańców aglomeracji którzy będą korzystali z sieci kanalizacyjnej która jest w trakcie realizacji (kol. 8) i liczby stałych mieszkańców aglomeracji korzystających z indywidualnych systemów oczyszczania ścieków (zbiorniki bezodpływowe oraz przydomowe oczyszczalnie ścieków) (kol. 9) musi się równać liczbie stałych mieszkańców aglomeracji ogółem (kol. 4)

$$\text{kol. 4} = \text{kol. 5} + \text{kol. 6} + \text{kol. 7} + \text{kol. 8} + \text{kol. 9}$$

5.2. Informacje na temat długości i rodzaju planowanej do wykonania sieci kanalizacyjnej w celu dostosowania aglomeracji do warunków określonych w Dyrektywie Rady z dnia 21 maja 1991 r. dotyczącej oczyszczania ścieków komunalnych (91/271/EWG) oraz liczby osób korzystających z planowanej sieci kanalizacyjnej.

Na terenie aglomeracji nie planuje się rozbudowy istniejącej sieci kanalizacyjnej, a jedynie podpięcia mieszkańców do istniejącej sieci kanalizacyjnej.

5.3. Liczba zarejestrowanych miejsc noclegowych

Na terenie aglomeracji nie ma zlokalizowanych zarejestrowanych miejsc noclegowych.

6. Opis gospodarki ściekowej w aglomeracji

6.1. Informacje na temat oczyszczalni ścieków

a) Nazwa oczyszczalni ścieków: Strawczyn

Lokalizacja oczyszczalni ścieków (adres): Strawczyn ul. Leśna, 26-067 Strawczyn

Dane kontaktowe (telefon, e-mail, fax): (41)30-38-002, zgk@strawczyn.pl

Pozwolenie wodnoprawne na odprowadzanie ścieków z oczyszczalni do środowiska (data, znak, oznaczenie organu, termin ważności decyzji): decyzja Starosty Kieleckiego znak: RO-II.6341.139.2014.PG z dnia 17.09.2014

Przepustowość oczyszczalni:

- średnia [m³/d]: 652
- maksymalna [m³/d]: 1000
- maksymalna roczna [m³/rok]: 365000

Projektowa wydajność oczyszczalni ścieków [RLM]: 6770

Ilość ścieków dostarczanych do oczyszczalni ścieków, zgodnie z danymi przedłożonymi w ostatnim sprawozdaniu z realizacji KPOŚK:

- Ilość ścieków komunalnych odprowadzonych zbiorczym systemem kanalizacyjnym do oczyszczalni [tys. m³/r]: 256,0
- Ilość ścieków komunalnych odprowadzonych zbiorczym systemem kanalizacyjnym do oczyszczalni [m³/d]: 701,37
- Ilość ścieków dostarczonych do oczyszczalni taborem asenizacyjnym (tylko ścieki z terenu aglomeracji) [tys. m³/r]: 3,0
- Ilość ścieków oczyszczonych systemami indywidualnymi [tys. m³/r]: 0,0
- Całkowita ilość ścieków wytworzonych na terenie aglomeracji [tys. m³/rok]: 259,0
- Ilość ścieków oczyszczonych odprowadzonych z oczyszczalni do odbiornika w ciągu roku [tys. m³]: 307,0

Tabela 6. Ilość ścieków w miesiącu

Rok	Średnia dobowo ilość ścieków w miesiącu [m ³]											
	I	II	III	IV	V	VI	VII	VIII	IX	X	XI	XII
2018	25402	21071	24544	23261	24381	22826	26565	24593	23557	24619	22810	27378
2019	26633	25943	24651	25085	26681	23844	24873	25539	24981	26158	24349	28230

Tabela 7. Skład jakościowy ścieków komunalnych

Rok	Wskaźniki zanieczyszczeń				
	BZT5 (mgO ₂ /l)	CHZT (mgO ₂ /l)	Zawiesiny ogólne (mg/l)	Azot ogólny (mgN/l)	Fosfor ogólny (mgP/l)

2018	510,25	1232,5	359,25	-	-
2019	337	1178,25	314	-	-

Tabela 8. Parametry oczyszczanych ścieków

Parametr	Rok					
	2018			2019		
	Dopływ	Odpływ	% redukcji	Dopływ	Odpływ	% redukcji
BZT5	510,25	11,68	97,71	337	9,3	97,24
CHZT	1232,5	71	94,24	1178,25	56,9	95,17
Zawiesina ogólna	359,25	12,25	96,59	314	11,7	96,30
Azot ogólny	-	-	-	-	-	-
Fosfor ogólny	-	-	-	-	-	-

Ilość odwodnionych osadów ściekowych powstających na oczyszczalni ścieków:

2018 r. – osad: 1524 t

2019 r. – osad: 1539 t

Osady powstające na oczyszczalni ścieków przekazywane są zewnętrznej firmie do celów rolniczych oraz metoda RS

6.2. Informacje dotyczące indywidualnych systemów oczyszczania ścieków obsługujących mieszkańców aglomeracji

Na terenie aglomeracji z indywidualnych systemów oczyszczania ścieków korzysta 769 mieszkańców. Wszystkie wymienione osoby mają techniczną możliwość korzystania z istniejącej sieci kanalizacyjnej. Gmina w najbliższym czasie podejmie próbę podłączenia wszystkich mieszkańców.

Ilość ścieków powstających na terenie aglomeracji, nieobjętych systemem kanalizacji zbiorczej [m³/d]: 61,52

Obliczenia na podstawie przeciętnej normy zużycia wody na jednego mieszkańca w gospodarstwach domowych – Rozporządzenie Ministra Infrastruktury z dnia 14 stycznia 2002 r. w sprawie określenia przeciętnych norm zużycia wody (Dz. U. nr 8 z dnia 31 stycznia 2002 r., poz. 70)

6.3. Informacje dotyczące końcowego punktu zrzutu (w przypadku braku oczyszczalni ścieków na terenie aglomeracji)

Nie dotyczy.

6.4. Informacje o ilości i składzie jakościowym ścieków przemysłowych odprowadzanych przez zakłady do systemu kanalizacji zbiorczej.

Na terenie aglomeracji nie ma zlokalizowanych zakładów przemysłowych podłączonych do systemu kanalizacji zbiorczej.

6.5. Informacje o zakładach, których podłączenie do systemu kanalizacji zbiorczej jest planowane.

W nadchodzących latach na terenie aglomeracji planuje się podłączenie następujących zakładów do systemu kanalizacji zbiorczej

6.6. Uzasadnienie określonej dla aglomeracji równoważnej liczby mieszkańców.

Uzasadnienie RLM aglomeracji zgodne z § 2 ust 1 rozporządzenia aglomeracyjnego:

RLM aglomeracji to parametr określający ładunek zanieczyszczeń odprowadzanych we wszystkich rodzajach ścieków powstających na terenie aglomeracji, który obejmuje:

1. Ścieki pochodzące od stałych mieszkańców aglomeracji (w przeliczeniu: 1 RLM aglomeracji = 1 stały mieszkaniec aglomeracji) – 8397 RLM

- Osoby korzystające z sieci – 7628 RLM

- Osoby korzystające ze zbiorników bezodpływowych – 769 RLM

- Osoby korzystające z przydomowych oczyszczalni ścieków – 0 RLM

2. Ścieki pochodzące z przemysłu w aglomeracji (przy czym ładunek przelicza się zgodnie z art. 86 ust. 3 pkt 2 ustawy Prawo wodne) – 0 RLM

3. Ścieki pochodzące od osób czasowo przebywających w aglomeracji (w przeliczeniu 1 RLM aglomeracji = 1 zarejestrowane miejsce noclegowe) – 0 RLM

Całkowita Równoważna Liczba Mieszkańców wynosi 8397

7. Planowany poziom obsługi zbiorczym systemem kanalizacji w aglomeracji

$$\%RLM = (RLMrz : RLMa) * 100 (\%)$$

gdzie:

RLMrz – rzeczywista równoważna liczba mieszkańców obliczona na podstawie sumy wartości RLM pochodzącej z liczby mieszkańców aglomeracji, liczby mieszkańców planowanych do podłączenia, liczby osób czasowo przebywających na terenie aglomeracji, liczby mieszkańców mających możliwość podłączenia do istniejącej sieci oraz wartości RLM pochodzącej z przemysłu występującego na obszarze aglomeracji.

RLMa – równoważna liczba mieszkańców wynikająca z przyszłej uchwały Sejmiku Województwa wyznaczającego granice i obszar danej aglomeracji.

$$(7628 + 769) RLM : 8397 RLM * 100 = 100\%$$

Pozostali mieszkańcy aglomeracji, którzy nie będą obsługiwani przez system kanalizacji zbiorczej, będą sukcesywnie podłączani do systemu w miarę jego rozbudowy lub korzystać będą z indywidualnych systemów oczyszczania ścieków, przy czym stopień oczyszczania tych ścieków nie będzie niższy od stopnia oczyszczenia ścieków w systemie kanalizacji zbiorczej. Ponadto Gmina podejmie skuteczne działania w celu podłączenia wszystkich posesji niepodłączonych do kanalizacji zbiorczej na terenach już wyposażonych w sieć kanalizacyjną.

8. Informacje o strefach ochronnych ujęć wody, występujących na obszarze aglomeracji, obejmujących tereny ochrony bezpośredniej i tereny ochrony pośredniej zawierające oznaczenie aktu prawa miejscowego lub decyzje ustanawiające te strefy oraz zakazy, nakazy i ograniczenia obowiązujące na tych terenach.

Na obszarze aglomeracji ujęcia wody znajdują się w miejscowościach:

1. Oblęgorek – ujęcie wody Ursus zlokalizowane na działce ewidencyjnej nr 498/6, obręb Oblęgorek. Pozwolenie wodnoprawne nr RO.III.6223-5/2006 wydana przez Starostwo Powiatowe w Kielcach z dnia 30.01.2006, ważne do 31.12.2025 r. Ujęcie posiada ustanowioną strefę ochrony bezpośredniej i pośredniej Rozporządzeniem Nr 30/2016 Dyrektora Regionalnego Zarządu Gospodarki Wodnej w Krakowie z dnia 5 września 2016 r. w sprawie ustanowienia strefy ochronnej ujęcia wody podziemnej ze źródła „URSUS” w Oblęgorku (Dziennik Urzędowy Województwa Świętokrzyskiego pozycja 2709).

Pobór wody:

- Q max.h = 22,3 m³/h

- Q śr.d = 477,5 m³/d

Na terenie strefy bezpośredniej zakazuje się użytkowania gruntów do celów niezwiązanych z eksploatacją ujęcia wody. Teren ochrony bezpośredniej winien być ogrodzony i oznakowany (tablice zawierające informacje o ustanowieniu strefy ochronnej i zakazie wstępu osób nieupoważnionych)

Na terenie ochrony bezpośredniej należy:

- Odprowadzać wody opadowe lub roztopowe w sposób uniemożliwiający przedostawanie się ich do urządzeń służących do poboru wody;
- Zagospodarować teren zielenią;
- Odprowadzać poza granicę terenu ochrony bezpośredniej ścieki z urządzeń sanitarnych przeznaczonych do użytku dla osób zatrudnionych przy obsłudze urządzeń do poboru wody;
- Ograniczyć wyłącznie do niezbędnych potrzeb przebywanie osób niezatrudnionych przy obsłudze urządzeń służących do poboru wody

Na terenie ochrony pośredniej zabrania się:

- Wprowadzania ścieków do wód lub do ziemi, z wyłączeniem spełniających wymagania określone w przepisach odrębnych wód opadowych i roztopowych, o których mowa w art. 9 ust. 1 pkt 14 lit. c ustawy z dnia 18 lipca 2001 r. Prawo wodne;
- Lokalizowania przydomowych oczyszczalni ścieków;
- Rolniczego wykorzystania ścieków;
- Stosowania do nawożenia gnojówki lub gnojownicy;
- Składowania lub przechowywania obornika bezpośrednio na powierzchni gruntu w przyzmacach polowych;
- Lokalizowania ferm chowu lub hodowli zwierząt;
- Lokalizowania składowisk odpadów niebezpiecznych, innych niż niebezpieczne i obojętne oraz obojętnych;
- Magazynowania odpadów, z wyłączeniem:
 - o Wstępnego magazynowania odpadów przez wytwórcę,
 - o Tymczasowego magazynowania odpadów przez prowadzącego zbieranie odpadów;
- Przechowywania lub składowania odpadów promieniotwórczych;
- Lokalizowania nowych ujęć wód podziemnych, z wyjątkiem:
 - o Studni zastępczych lub awaryjnych istniejącego ujęcia wody,
 - o Ujęć wykorzystywanych do zwykłego korzystania z wód;
- Lokalizowania cmentarzy oraz grzebania zwłok zwierzęcych

2. Strawczyn – ujęcie wód podziemnych zlokalizowane na działce ewidencyjnej nr 728/1, 728/3, 729/1, obręb Strawczyn. Pozwolenie wodnoprawne nr RO.III.6223-4/2006 wydane przez Starostwo Powiatowe w Kielcach z dnia 01.30.2006, ważne do 31.12.2025 r. Ujęcie posiada ustanowioną strefę ochrony bezpośredniej decyzją Dyrektora Zarządu Zlewni w Kielcach, znak: KR.ZUZ.1.4100.30.2018.DP z dnia 13.08.2018 r.

Pobór wody:

- $Q_{max.h} = 84 \text{ m}^3/\text{h}$
- $Q_{\text{śr.d}} = 834 \text{ m}^3/\text{d}$

Teren ochrony bezpośredniej winien być ogrodzony i oznakowany (tablice zawierające informację o ustanowieniu strefy ochronnej i zakazie wstępu osób nieupoważnionych). W obszarze tym zabronione jest użytkowanie gruntów do celów niezwiązanych z eksploatacją ujęcia.

Na terenie ochrony bezpośredniej obowiązują następujące nakazy:

- odprowadzanie wód opadowych lub roztopowych w sposób uniemożliwiający przedostawanie się ich do urządzeń służących do poboru wody,
- zagospodarowanie terenu zielenią,
- odprowadzanie poza granicę terenu ochrony bezpośredniej ścieków z urządzeń sanitarnych, przeznaczonych do użytku osób zatrudnionych przy obsłudze urządzeń służących do poboru wody,

- ograniczenie wyłącznie do niezbędnych potrzeb przebywania osób niezatrudnionych przy obsłudze urządzeń służących do poboru wody.

9. Informacje o obszarach ochronnych zbiorników wód śródlądowych, występujących na obszarze aglomeracji, zawierające oznaczenie aktu prawa miejscowego ustanawiającego te obszary oraz zakazy, nakazy i ograniczenia obowiązujące na tych obszarach.

Na terenie aglomeracji nie został dotąd ustanowiony żaden obszar ochronny zbiorników wód śródlądowych.

10. Informacje o formach ochrony przyrody, występujących na obszarze aglomeracji, zawierające nazwę formy ochrony przyrody oraz wskazanie aktu prawnego uznającego określony obszar za formę ochrony przyrody.

Na terenie aglomeracji są zlokalizowane następujące formy ochrony przyrody:

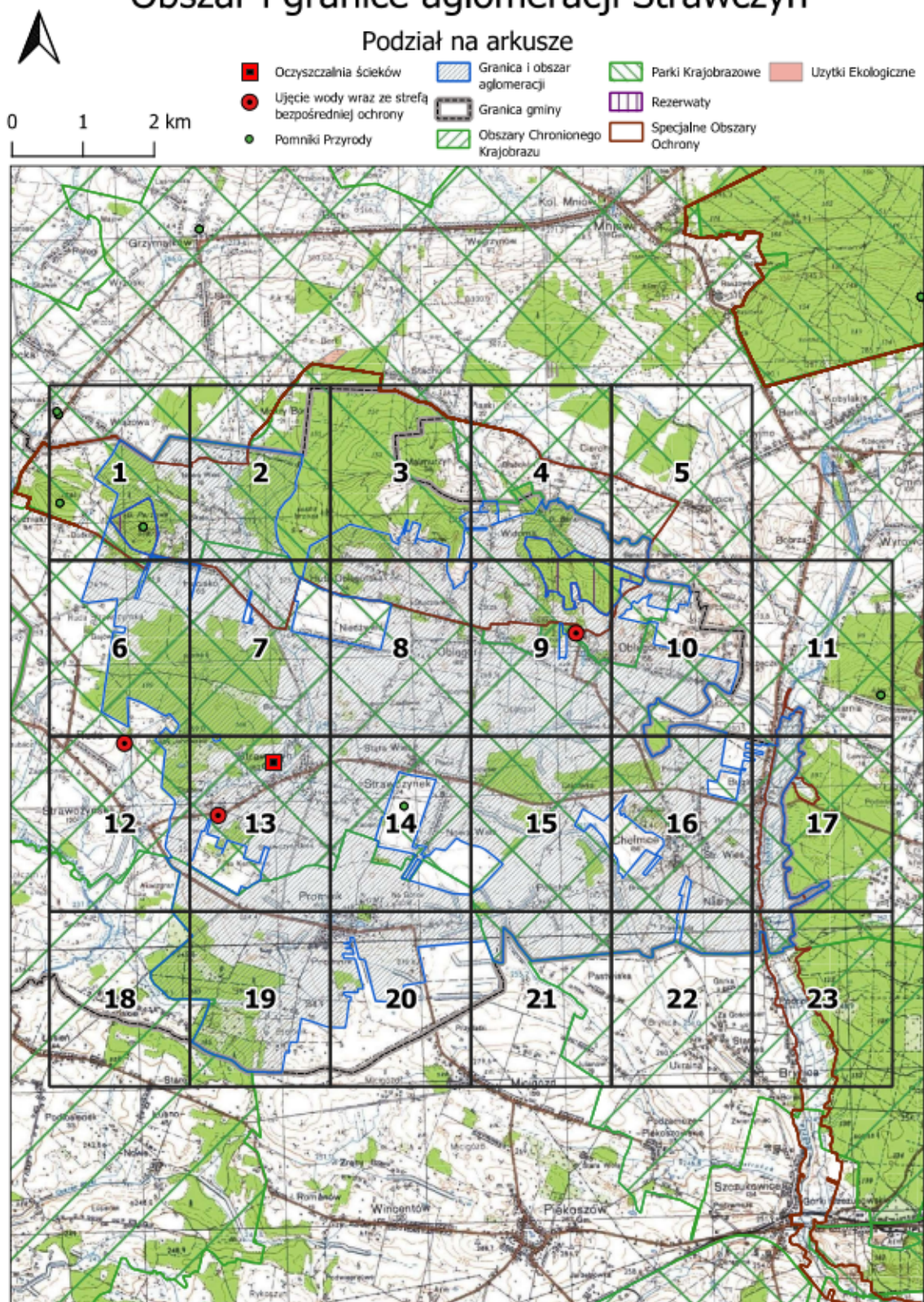
- Park Krajobrazowy: Suchedniowsko-Oblęgarski Park Krajobrazowy - Uchwała Wojewódzkiej Rady Narodowej w Kielcach Nr XXVIII/279/88 z dnia 10 czerwca 1988 r. (Dz. Urz. z 1988 r. Nr 18, poz. 199)
- Specjalne Obszary Ochrony: Lasy Suchedniowskie – Decyzja Komisji z dnia 12 grudnia 2008 r. przyjmująca na mocy dyrektywy Rady 92/43/EWG drugi zaktualizowany wykaz terenów mających znaczenie dla Wspólnoty składających się na kontynentalny region biogeograficzny (notyfikowana jako dokument nr C(2008) 8039)(2009/93/WE)
- Specjalne Obszary Ochrony: Dolina Bobrzy – Decyzja Komisji z dnia 10 stycznia 2011 r. w sprawie przyjęcia na mocy dyrektywy Rady 92/43/EWG czwartego zaktualizowanego wykazu terenów mających znaczenie dla Wspólnoty składających się na kontynentalny region biogeograficzny (notyfikowana jako dokument nr C(2010) 9669)(2011/64/UE)
- Obszar Chronionego Krajobrazu: Konecko-Łopuszniański - Rozporządzenie Nr 12/95 Wojewody Kieleckiego z dnia 29 września 1995 r. w sprawie ustanowienia obszarów chronionego krajobrazu w województwie kieleckim (Dz. Urz. z 1995 r. Nr 21, poz. 145)
- Obszar Chronionego Krajobrazu: Suchedniowsko-Oblęgarski - Rozporządzenie Nr 335/2001 Wojewody Świętokrzyskiego z dnia 17 października 2001 r. w sprawie utworzenia na terenach otulin parków krajobrazowych obszarów chronionego krajobrazu (Dz. Urz. z 2001 r. Nr 108, poz. 1271)

Przewodniczący Rady Gminy

Grzegorz Stępień

Załącznik Nr 2
do Uchwały Nr XXVIII/239/2020
Rady Gminy w Strawczynie
z dnia 9 grudnia 2020r.

Obszar i granice aglomeracji Strawczyn



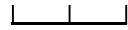
Obszar i granice aglomeracji Strawczyn

Arkusz 1

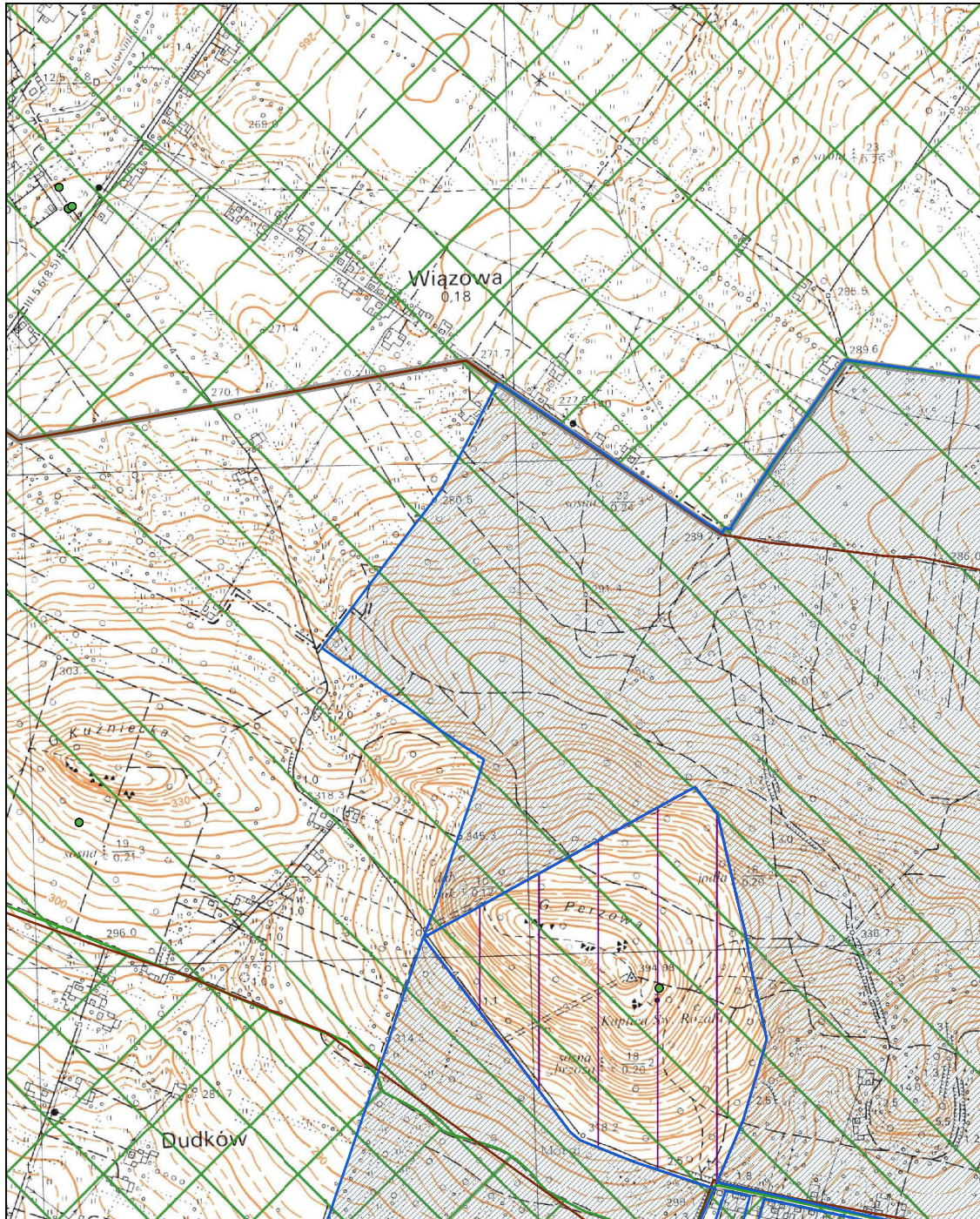


1:10000

0 100 200 m



- | | | | |
|--|--------------------------------|--------------------|---------------------------|
| Oczyszczalnia ścieków | Granica i obszar aglomeracji | Parki Krajobrazowe | Uzytki Ekologiczne |
| Ujęcie wody wraz ze strefą bezpośredniej ochrony | Granica gminy | Rezerваты | Specjalne Obszary Ochrony |
| Pomniki Przyrody | Obszary Chronionego Krajobrazu | | |



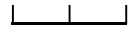
Obszar i granice aglomeracji Strawczyn

Arkusz 2

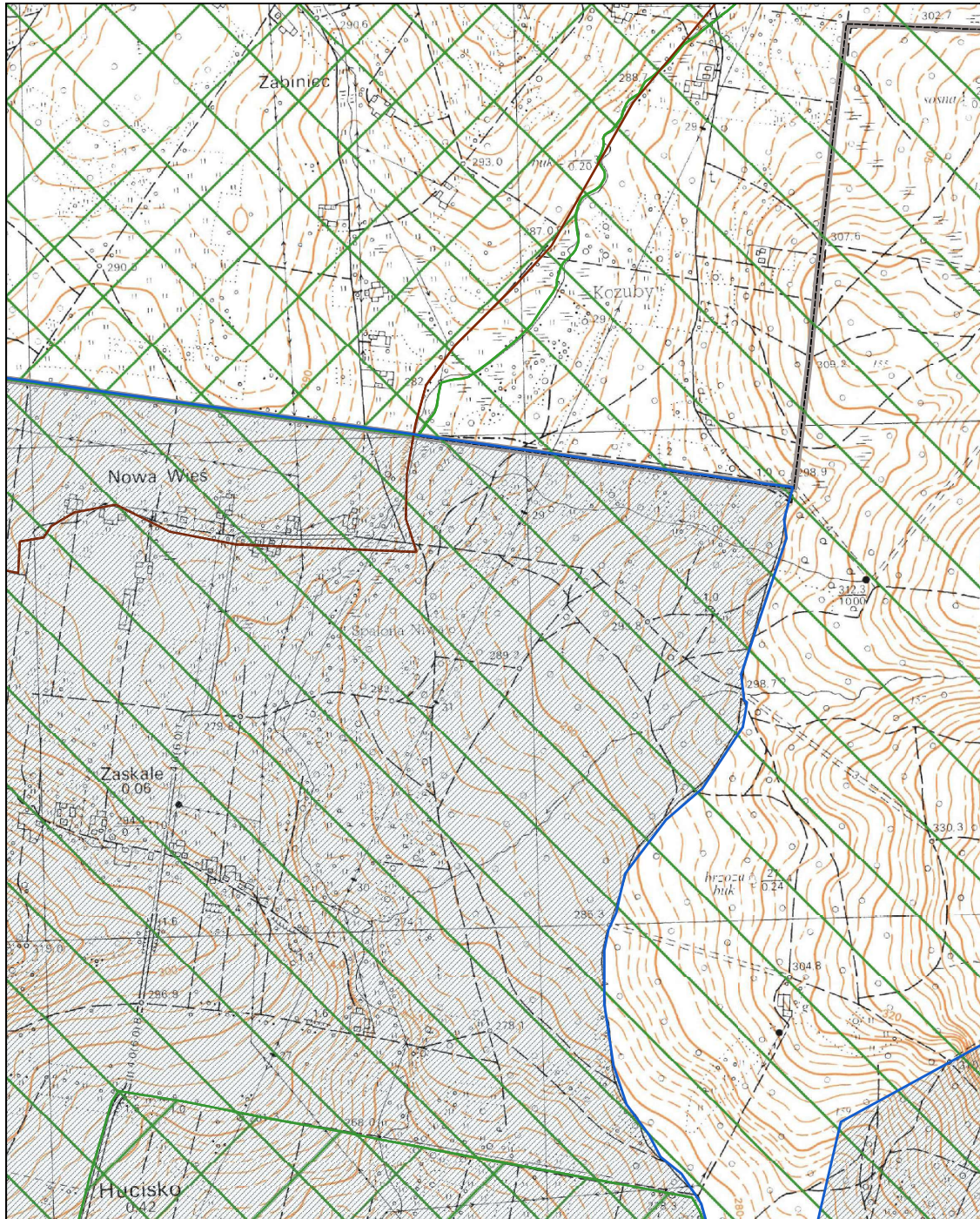


1:10000

0 100 200 m



- | | | | |
|--|--------------------------------|--------------------|---------------------------|
| Oczyszczalnia ścieków | Granica i obszar aglomeracji | Parki Krajobrazowe | Użytki Ekologiczne |
| Ujęcie wody wraz ze strefą bezpośredniej ochrony | Granica gminy | Rezerваты | Specjalne Obszary Ochrony |
| Pomniki Przyrody | Obszary Chronionego Krajobrazu | | |



Obszar i granice aglomeracji Strawczyn

Arkusz 3

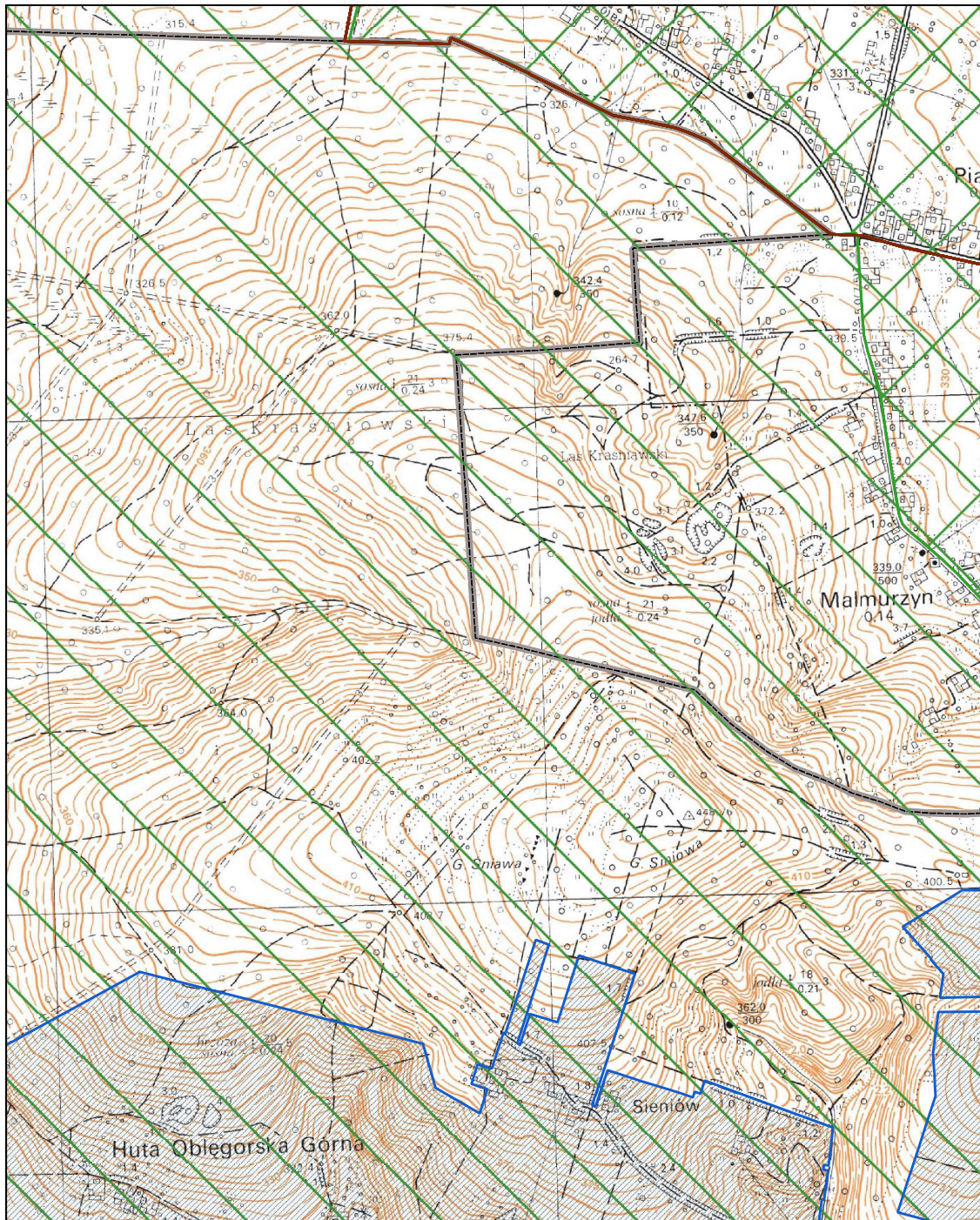


1:10000

0 100 200 m



- | | | | |
|--|--------------------------------|--------------------|---------------------------|
| Oczyszczalnia ścieków | Granica i obszar aglomeracji | Parki Krajobrazowe | Uzytki Ekologiczne |
| Ujęcie wody wraz ze strefą bezpośredniej ochrony | Granica gminy | Rezerваты | Specjalne Obszary Ochrony |
| Pomniki Przyrody | Obszary Chronionego Krajobrazu | | |



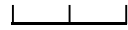
Obszar i granice aglomeracji Strawczyn

Arkusz 4

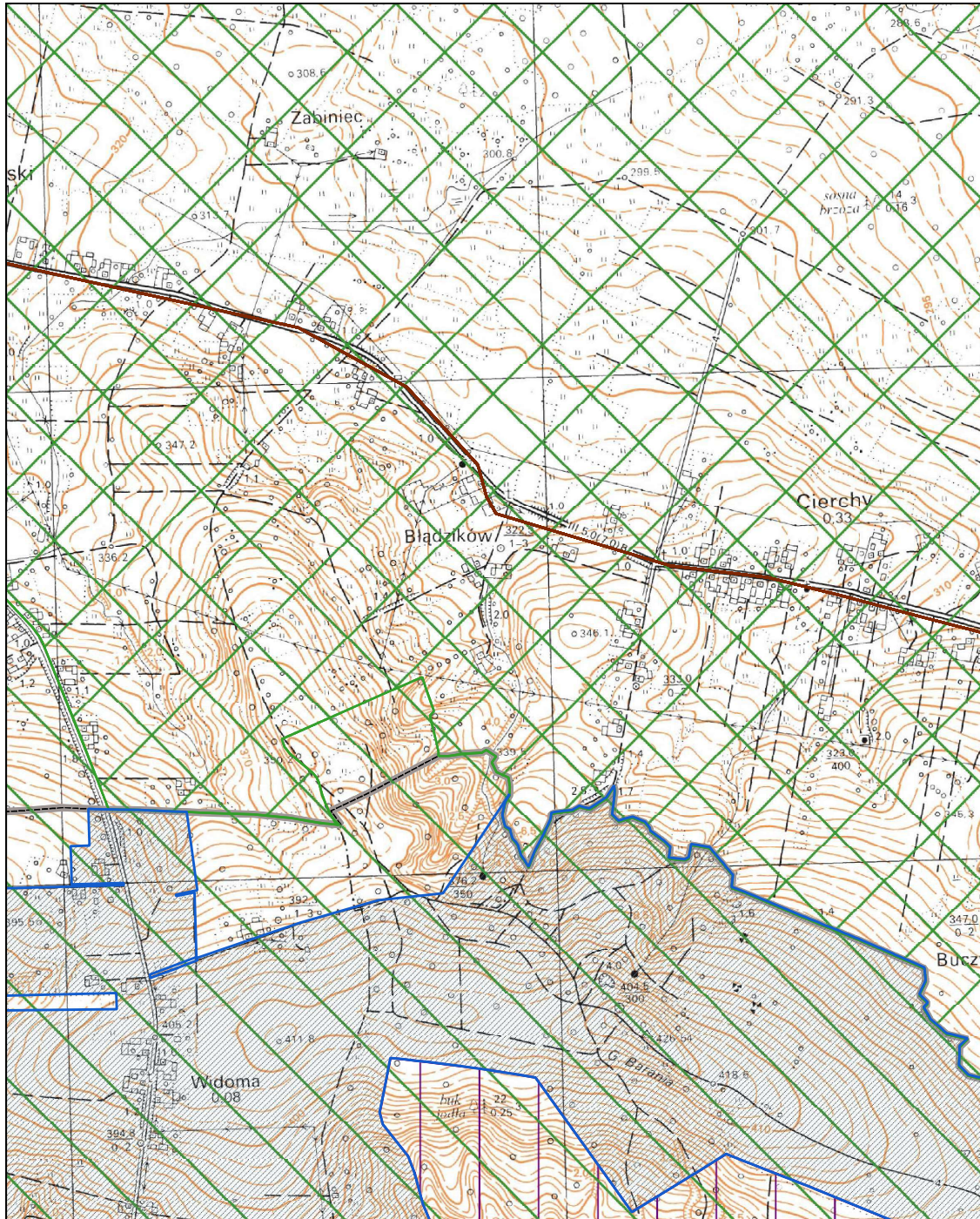


1:10000

0 100 200 m



- | | | | |
|--|--------------------------------|--------------------|---------------------------|
| Oczyszczalnia ścieków | Granica i obszar aglomeracji | Parki Krajobrazowe | Uzytki Ekologiczne |
| Ujęcie wody wraz ze strefą bezpośredniej ochrony | Granica gminy | Rezerваты | Specjalne Obszary Ochrony |
| Pomniki Przyrody | Obszary Chronionego Krajobrazu | | |



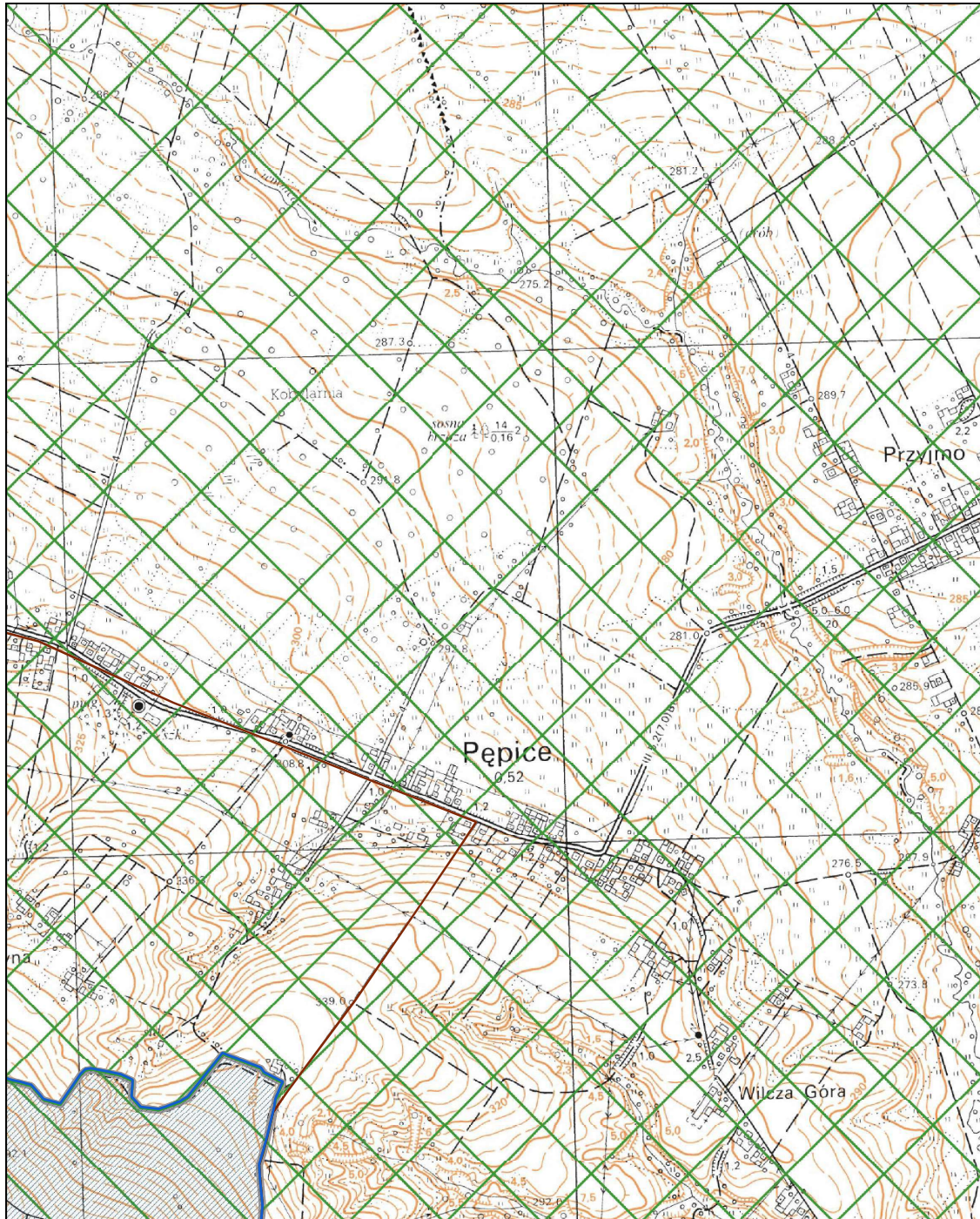
Obszar i granice aglomeracji Strawczyn

Arkusz 5



1:10000
0 100 200 m

- | | | | |
|--|--------------------------------|--------------------|---------------------------|
| Oczyszczalnia ścieków | Granica i obszar aglomeracji | Parki Krajobrazowe | Użytki Ekologiczne |
| Ujęcie wody wraz ze strefą bezpośredniej ochrony | Granica gminy | Rezerваты | Specjalne Obszary Ochrony |
| Pomniki Przyrody | Obszary Chronionego Krajobrazu | | |



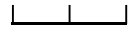
Obszar i granice aglomeracji Strawczyn

Arkusz 6

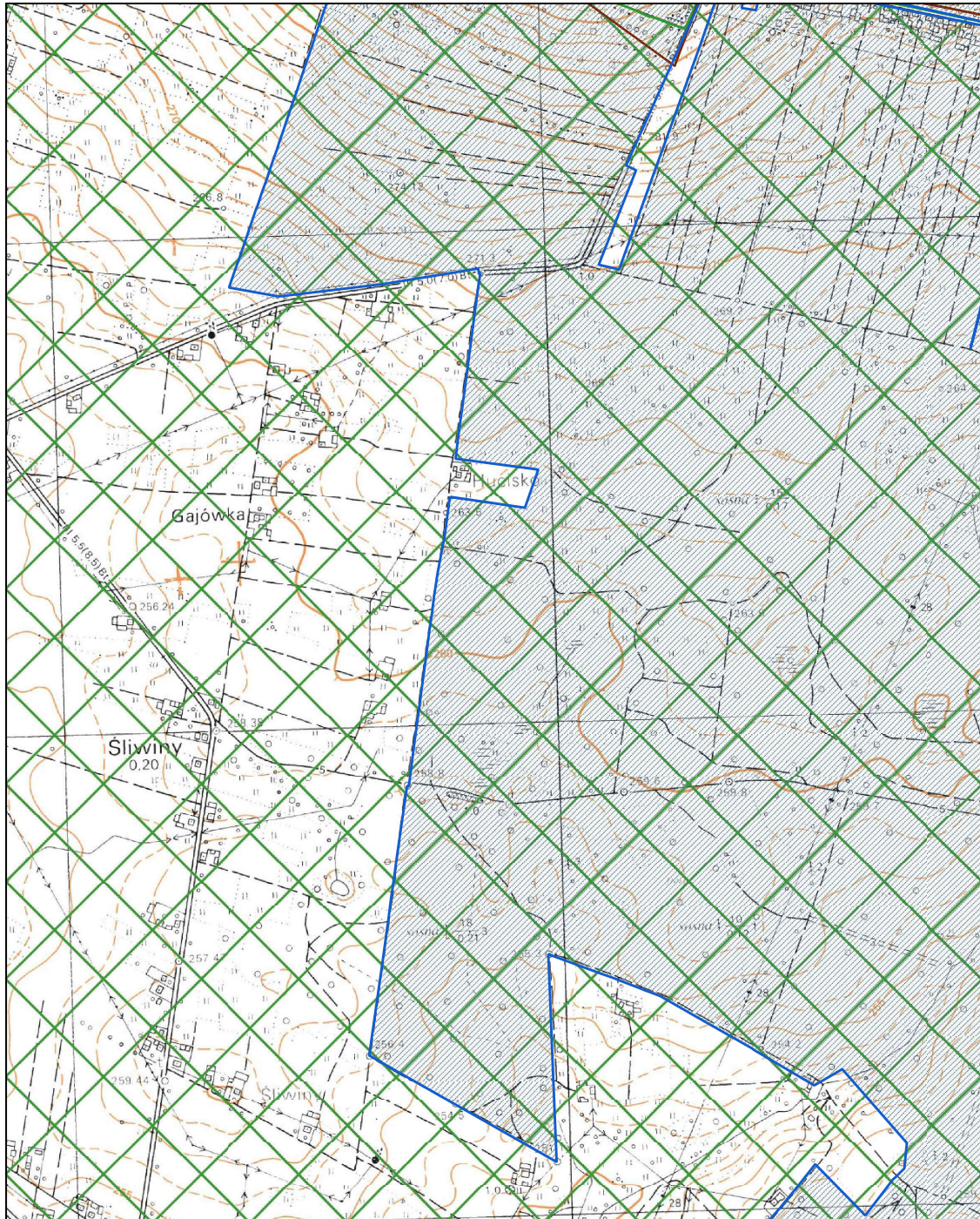


1:10000

0 100 200 m



- | | | | |
|--|--------------------------------|--------------------|---------------------------|
| Oczyszczalnia ścieków | Granica i obszar aglomeracji | Parki Krajobrazowe | Uzytki Ekologiczne |
| Ujęcie wody wraz ze strefą bezpośredniej ochrony | Granica gminy | Rezerваты | Specjalne Obszary Ochrony |
| Pomniki Przyrody | Obszary Chronionego Krajobrazu | | |



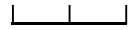
Obszar i granice aglomeracji Strawczyn

Arkusz 7

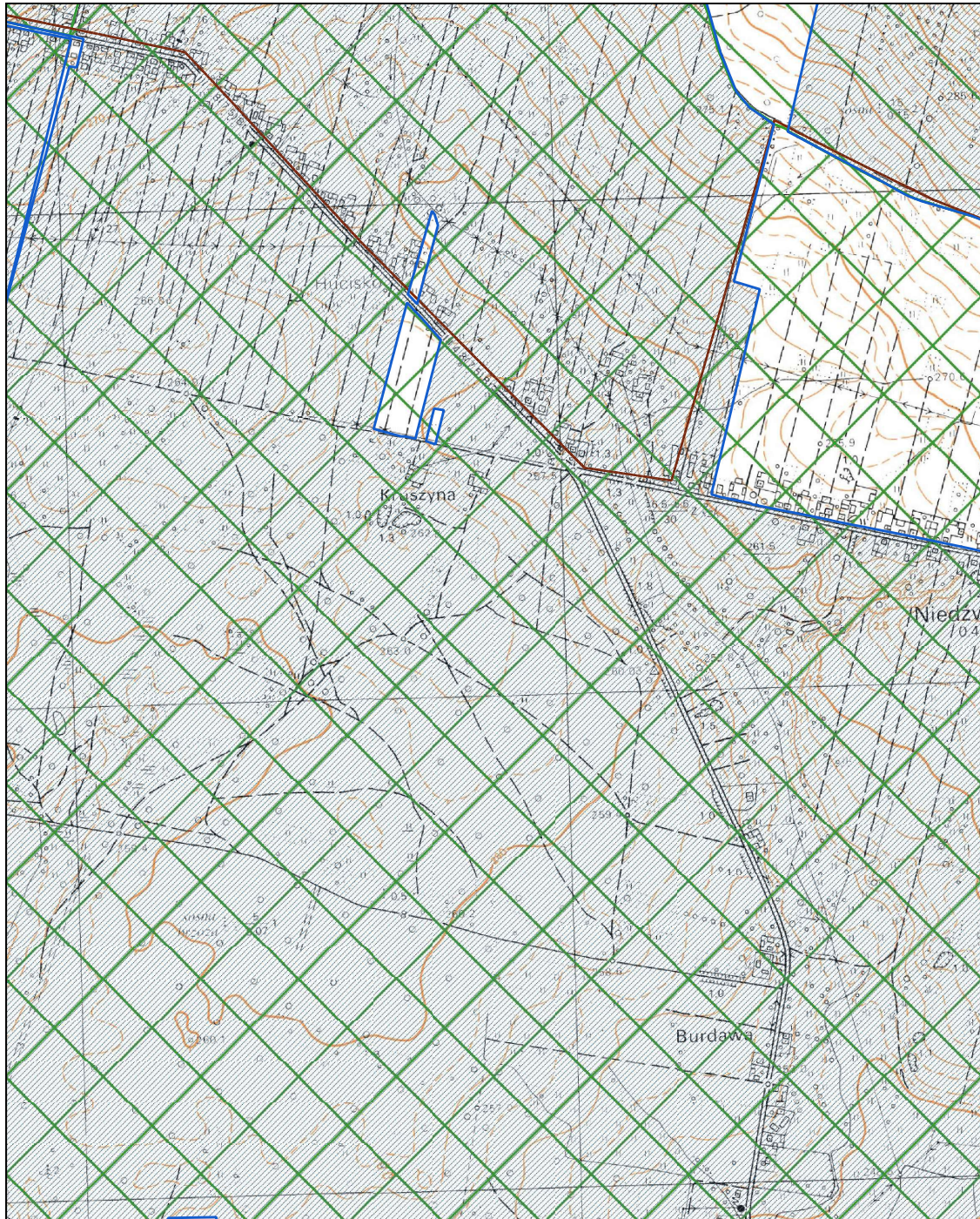


1:10000

0 100 200 m



- | | | | |
|--|--------------------------------|--------------------|---------------------------|
| Oczyszczalnia ścieków | Granica i obszar aglomeracji | Parki Krajobrazowe | Użytki Ekologiczne |
| Ujęcie wody wraz ze strefą bezpośredniej ochrony | Granica gminy | Rezerваты | Specjalne Obszary Ochrony |
| Pomniki Przyrody | Obszary Chronionego Krajobrazu | | |



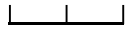
Obszar i granice aglomeracji Strawczyn

Arkusz 8

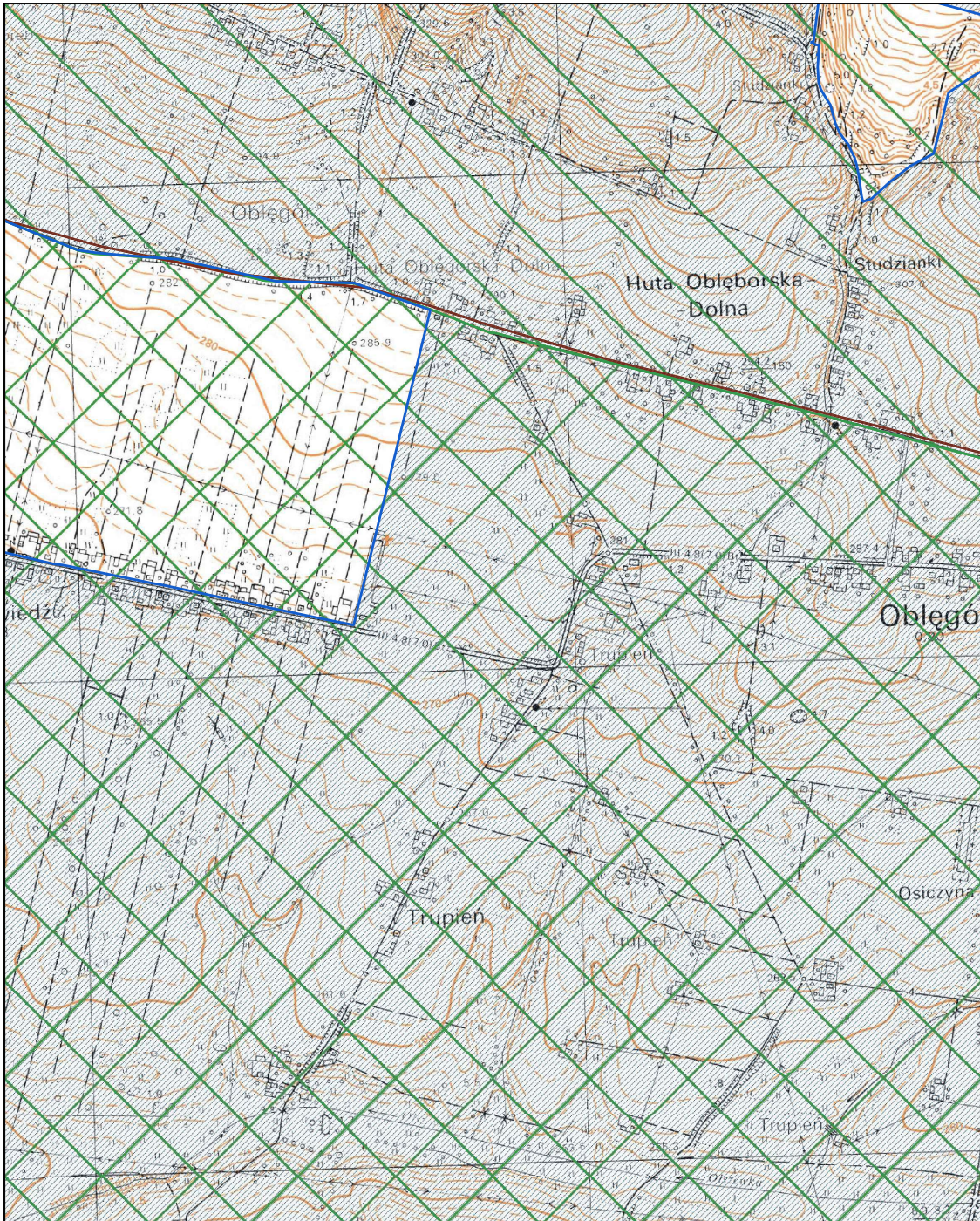


1:10000

0 100 200 m



- | | | | |
|--|--------------------------------|--------------------|---------------------------|
| Oczyszczalnia ścieków | Granica i obszar aglomeracji | Parki Krajobrazowe | Uzytki Ekologiczne |
| Ujęcie wody wraz ze strefą bezpośredniej ochrony | Granica gminy | Rezerваты | Specjalne Obszary Ochrony |
| Pomniki Przyrody | Obszary Chronionego Krajobrazu | | |



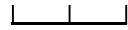
Obszar i granice aglomeracji Strawczyn

Arkusz 9

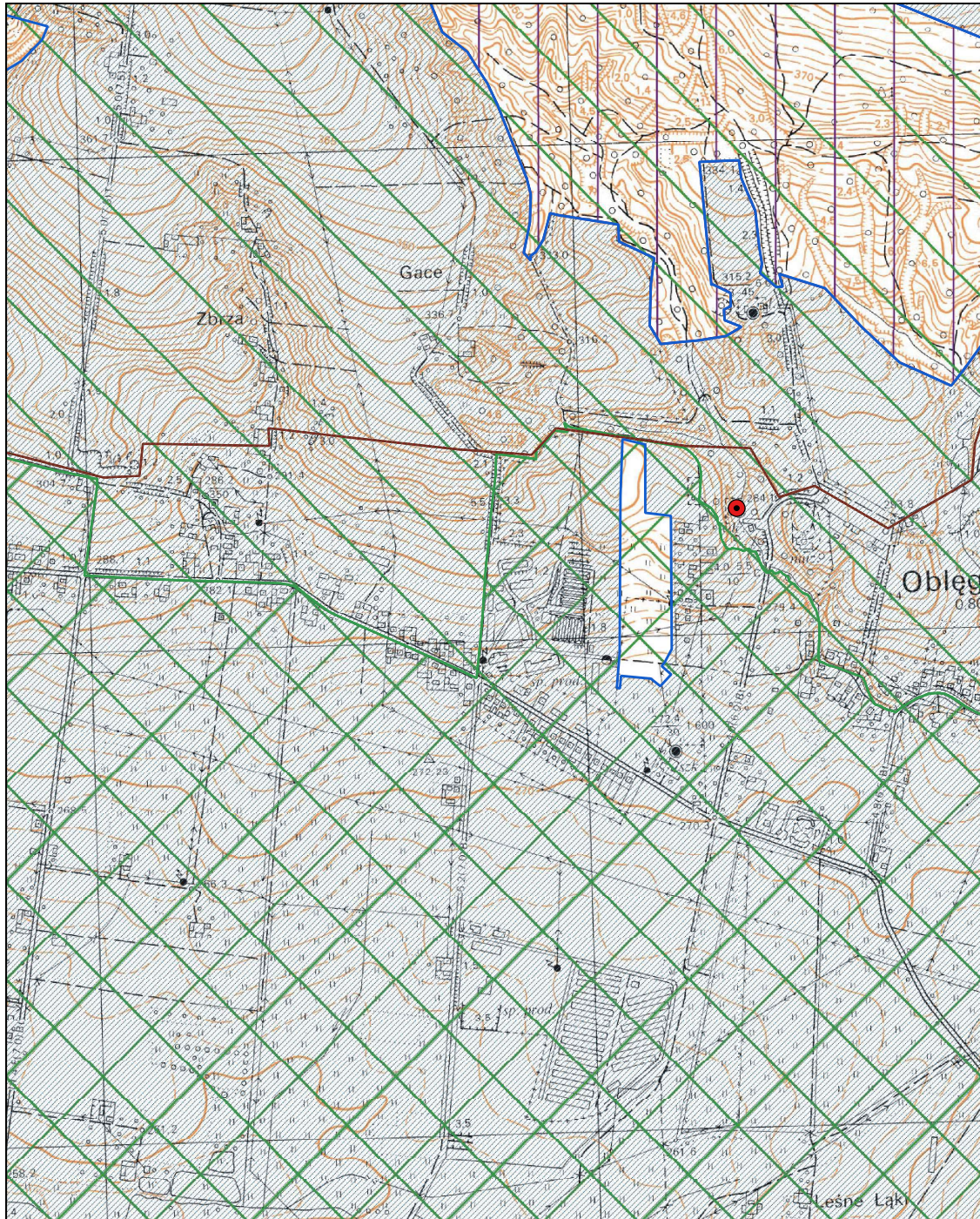


1:10000

0 100 200 m



- | | | | |
|--|--------------------------------|--------------------|---------------------------|
| Oczyszczalnia ścieków | Granica i obszar aglomeracji | Parki Krajobrazowe | Uzytki Ekologiczne |
| Ujęcie wody wraz ze strefą bezpośredniej ochrony | Granica gminy | Rezerваты | Specjalne Obszary Ochrony |
| Pomniki Przyrody | Obszary Chronionego Krajobrazu | | |



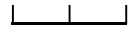
Obszar i granice aglomeracji Strawczyn

Arkusz 10

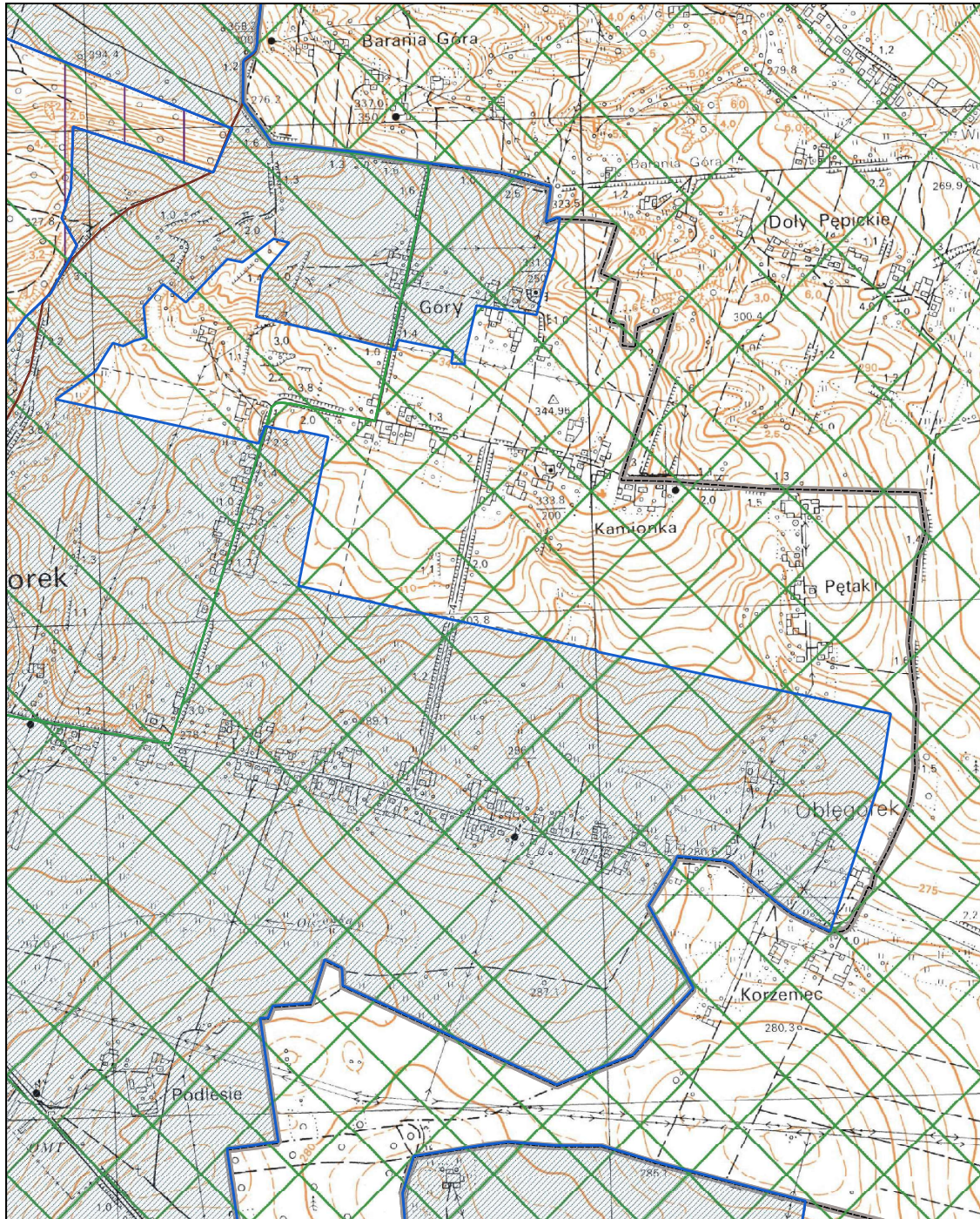


1:10000

0 100 200 m



- | | | | |
|--|--------------------------------|--------------------|---------------------------|
| Oczyszczalnia ścieków | Granica i obszar aglomeracji | Parki Krajobrazowe | Użytki Ekologiczne |
| Ujęcie wody wraz ze strefą bezpośredniej ochrony | Granica gminy | Rezerваты | Specjalne Obszary Ochrony |
| Pomniki Przyrody | Obszary Chronionego Krajobrazu | | |



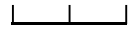
Obszar i granice aglomeracji Strawczyn

Arkusz 11

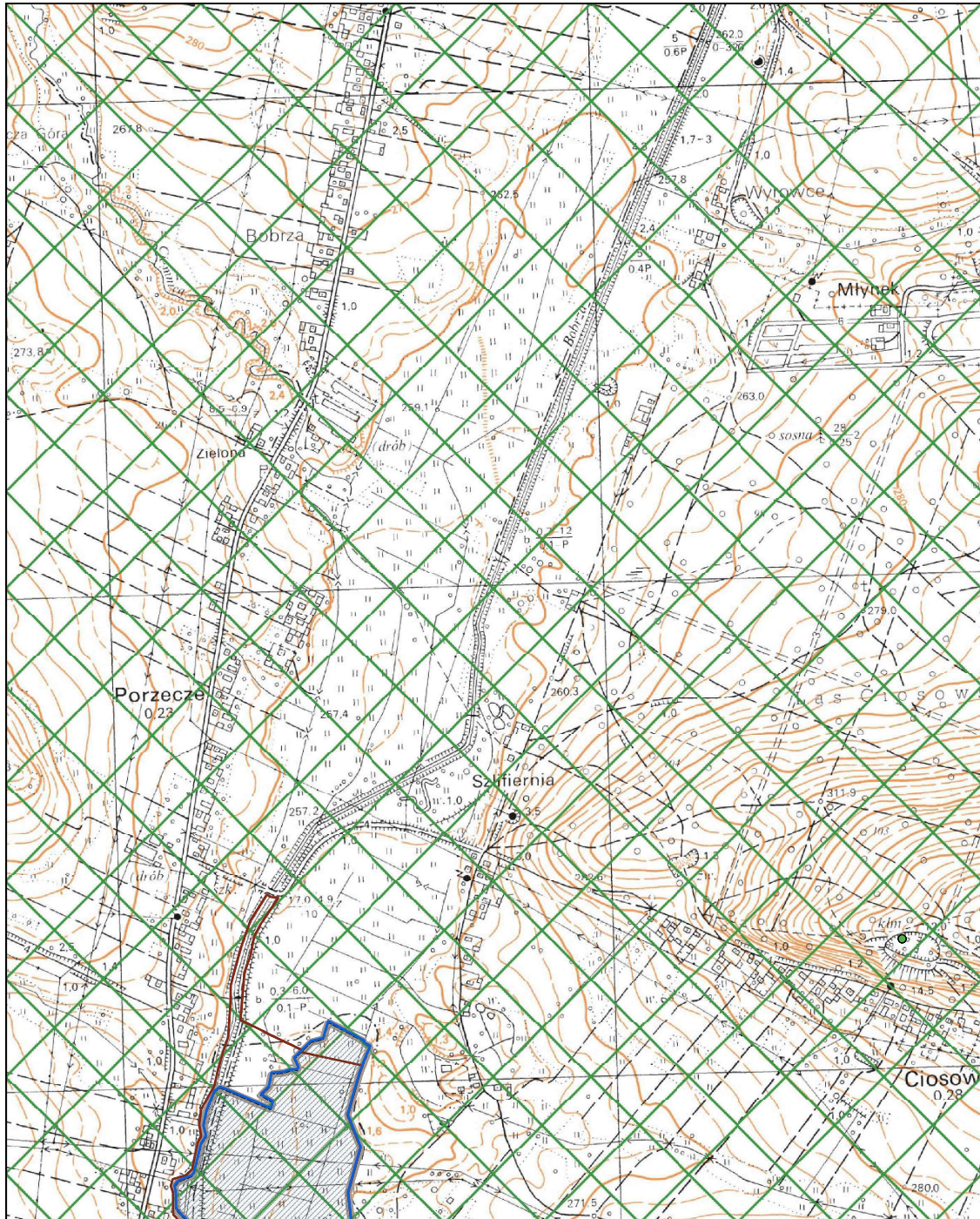


1:10000

0 100 200 m



- | | | | |
|--|--------------------------------|--------------------|---------------------------|
| Oczyszczalnia ścieków | Granica i obszar aglomeracji | Parki Krajobrazowe | Uzytki Ekologiczne |
| Ujęcie wody wraz ze strefą bezpośredniej ochrony | Granica gminy | Rezerваты | Specjalne Obszary Ochrony |
| Pomniki Przyrody | Obszary Chronionego Krajobrazu | | |



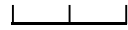
Obszar i granice aglomeracji Strawczyn

Arkusz 12

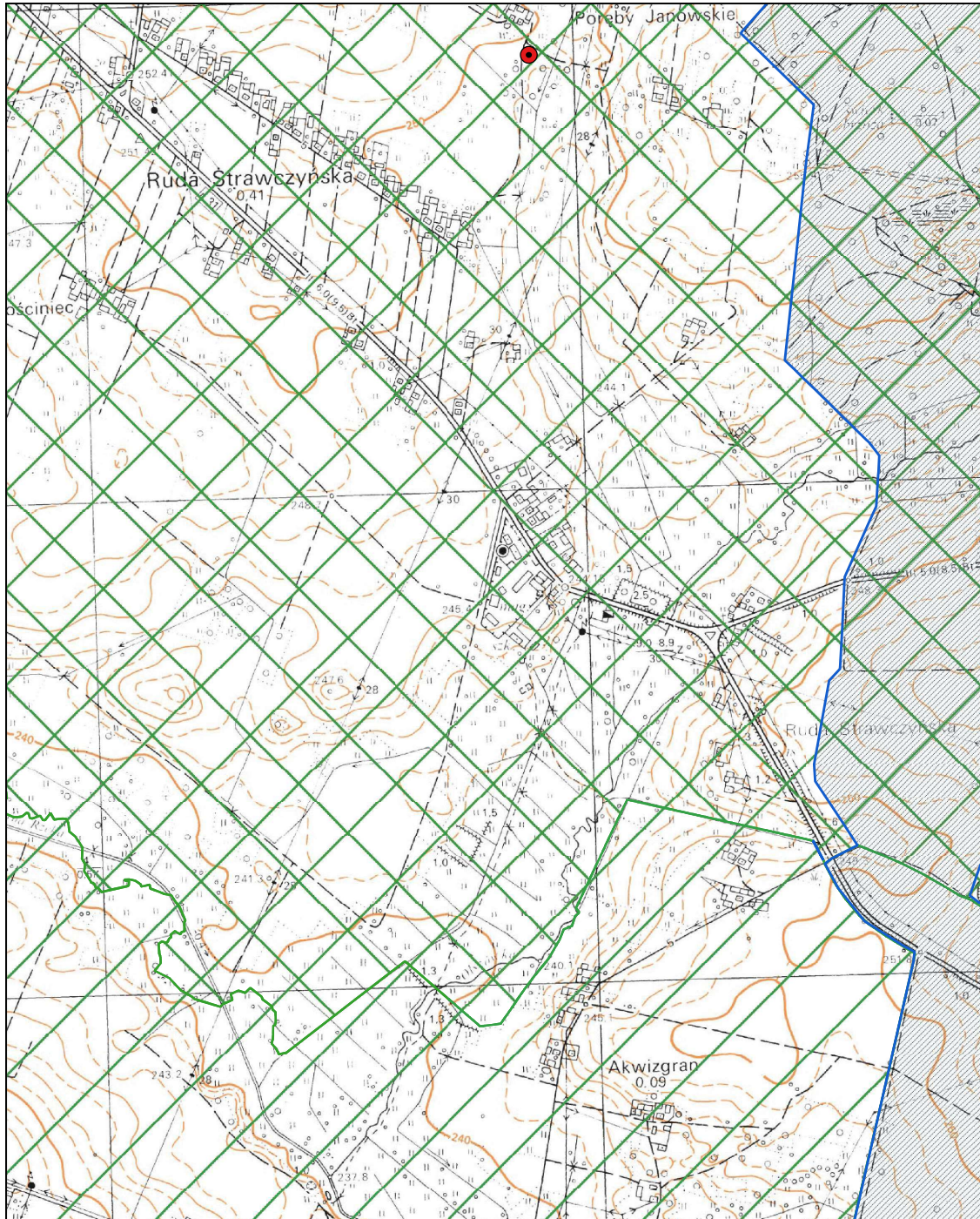


1:10000

0 100 200 m



- | | | | |
|--|--------------------------------|--------------------|---------------------------|
| Oczyszczalnia ścieków | Granica i obszar aglomeracji | Parki Krajobrazowe | Użytki Ekologiczne |
| Ujęcie wody wraz ze strefą bezpośredniej ochrony | Granica gminy | Rezerваты | Specjalne Obszary Ochrony |
| Pomniki Przyrody | Obszary Chronionego Krajobrazu | | |



Obszar i granice aglomeracji Strawczyn

Arkusz 13

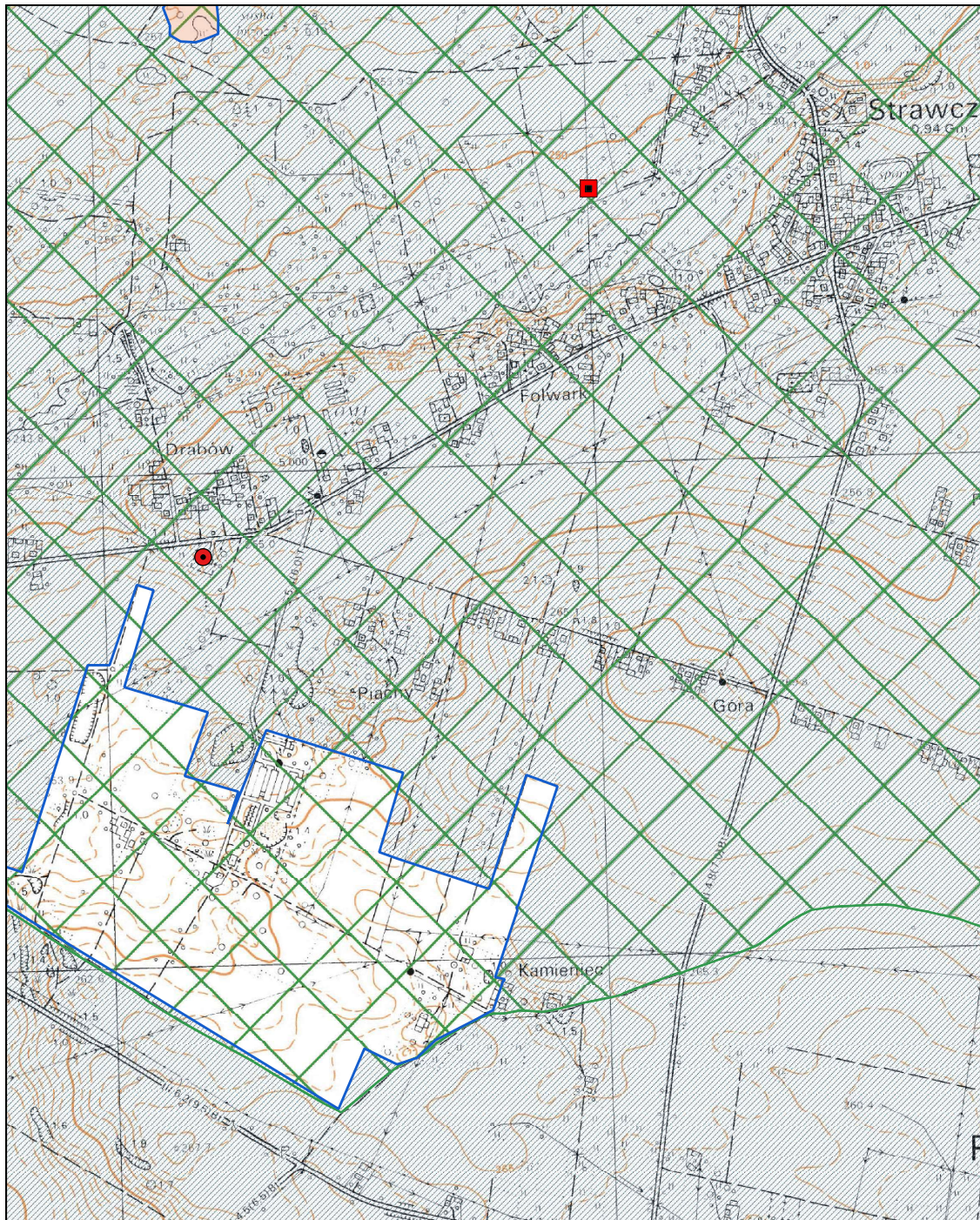


1:10000

0 100 200 m



- | | | | |
|--|--------------------------------|--------------------|---------------------------|
| Oczyszczalnia ścieków | Granica i obszar aglomeracji | Parki Krajobrazowe | Użytki Ekologiczne |
| Ujęcie wody wraz ze strefą bezpośredniej ochrony | Granica gminy | Rezerваты | Specjalne Obszary Ochrony |
| Pomniki Przyrody | Obszary Chronionego Krajobrazu | | |



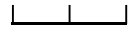
Obszar i granice aglomeracji Strawczyn

Arkusz 14

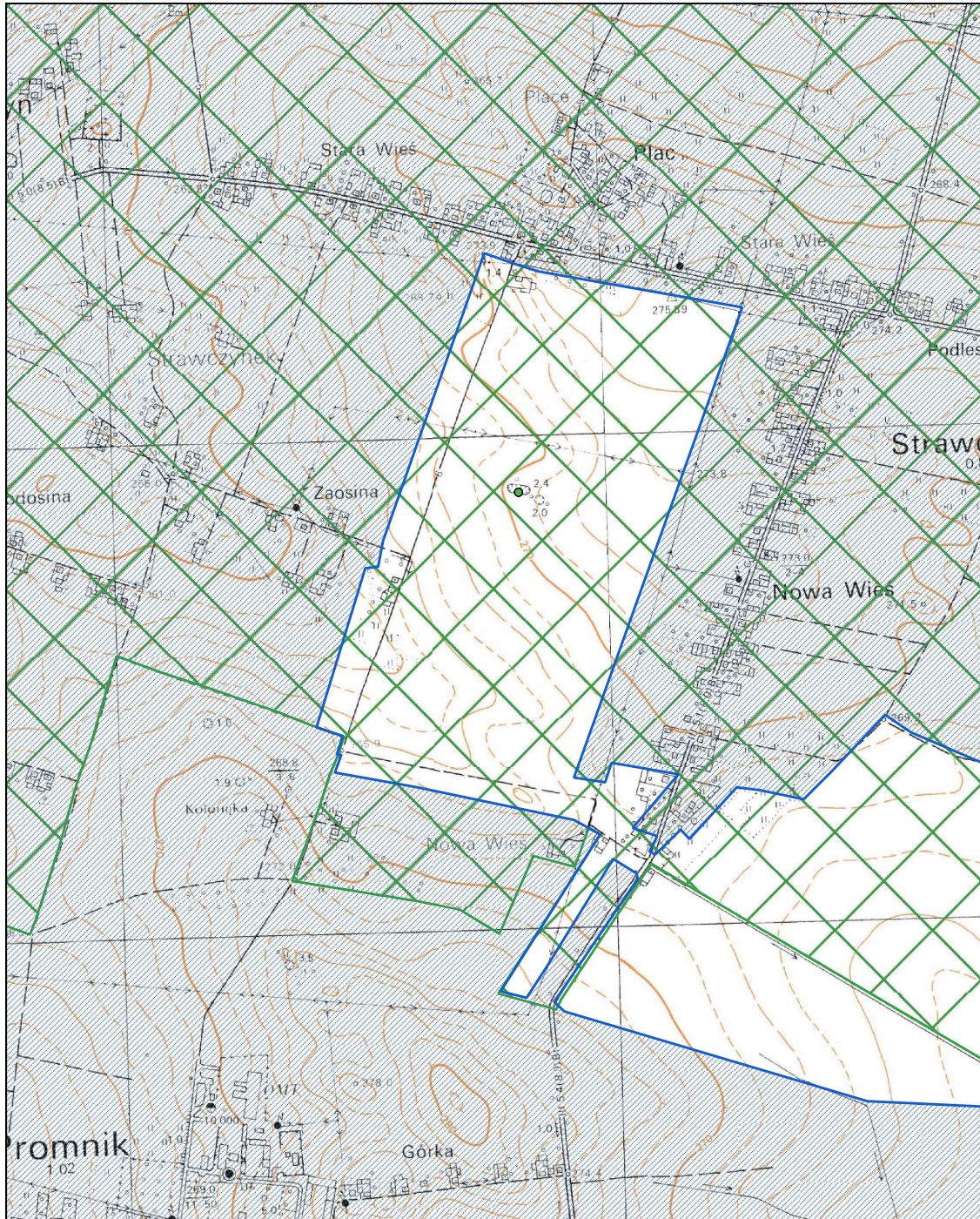


1:10000

0 100 200 m



- | | | | |
|--|--------------------------------|--------------------|---------------------------|
| Oczyszczalnia ścieków | Granica i obszar aglomeracji | Parki Krajobrazowe | Użytki Ekologiczne |
| Ujęcie wody wraz ze strefą bezpośredniej ochrony | Granica gminy | Rezerваты | Specjalne Obszary Ochrony |
| Pomniki Przyrody | Obszary Chronionego Krajobrazu | | |



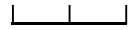
Obszar i granice aglomeracji Strawczyn

Arkusz 15

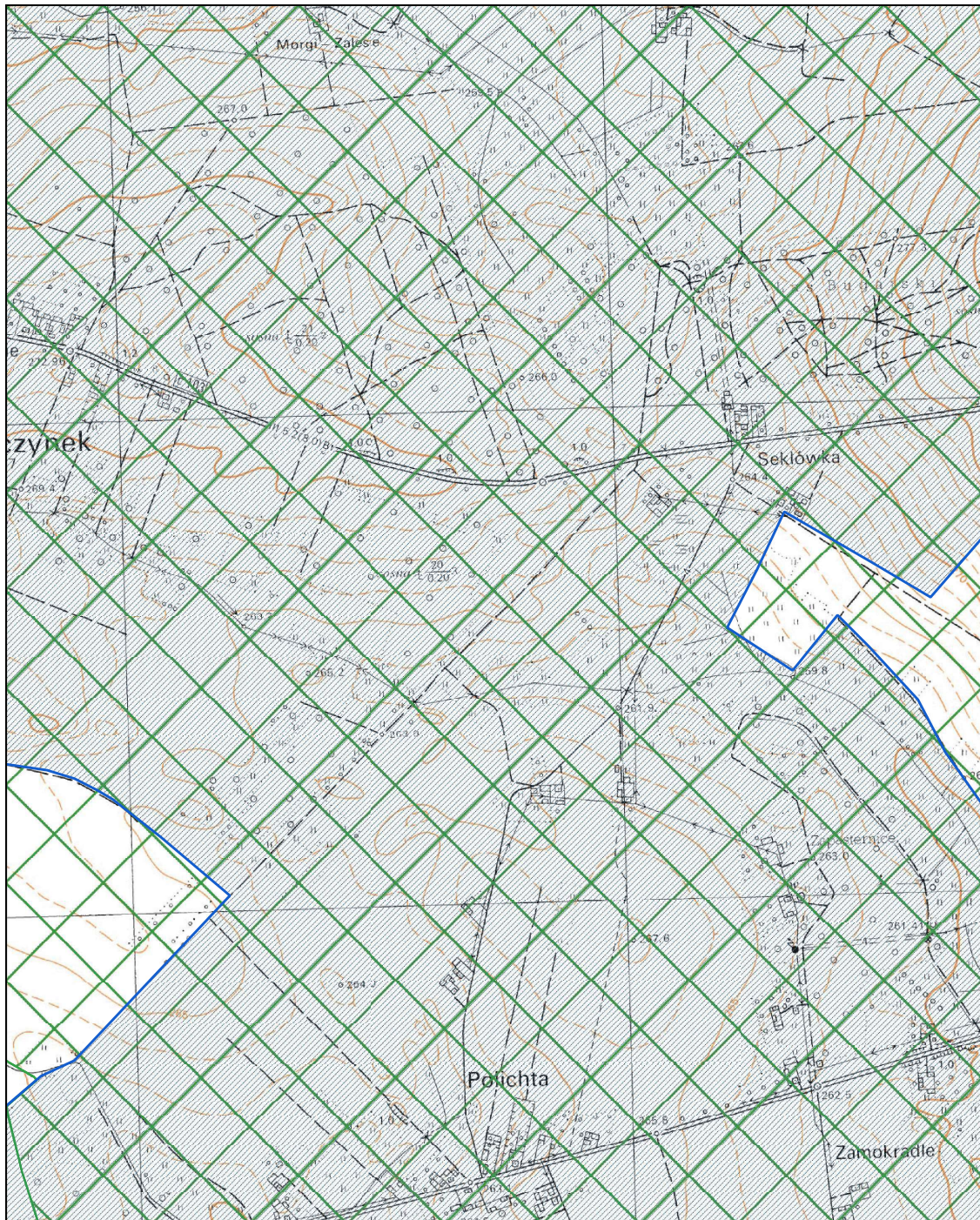


1:10000

0 100 200 m



- | | | | |
|--|--------------------------------|--------------------|---------------------------|
| Oczyszczalnia ścieków | Granica i obszar aglomeracji | Parki Krajobrazowe | Uzytki Ekologiczne |
| Ujęcie wody wraz ze strefą bezpośredniej ochrony | Granica gminy | Rezerваты | Specjalne Obszary Ochrony |
| Pomniki Przyrody | Obszary Chronionego Krajobrazu | | |



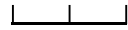
Obszar i granice aglomeracji Strawczyn

Arkusz 16

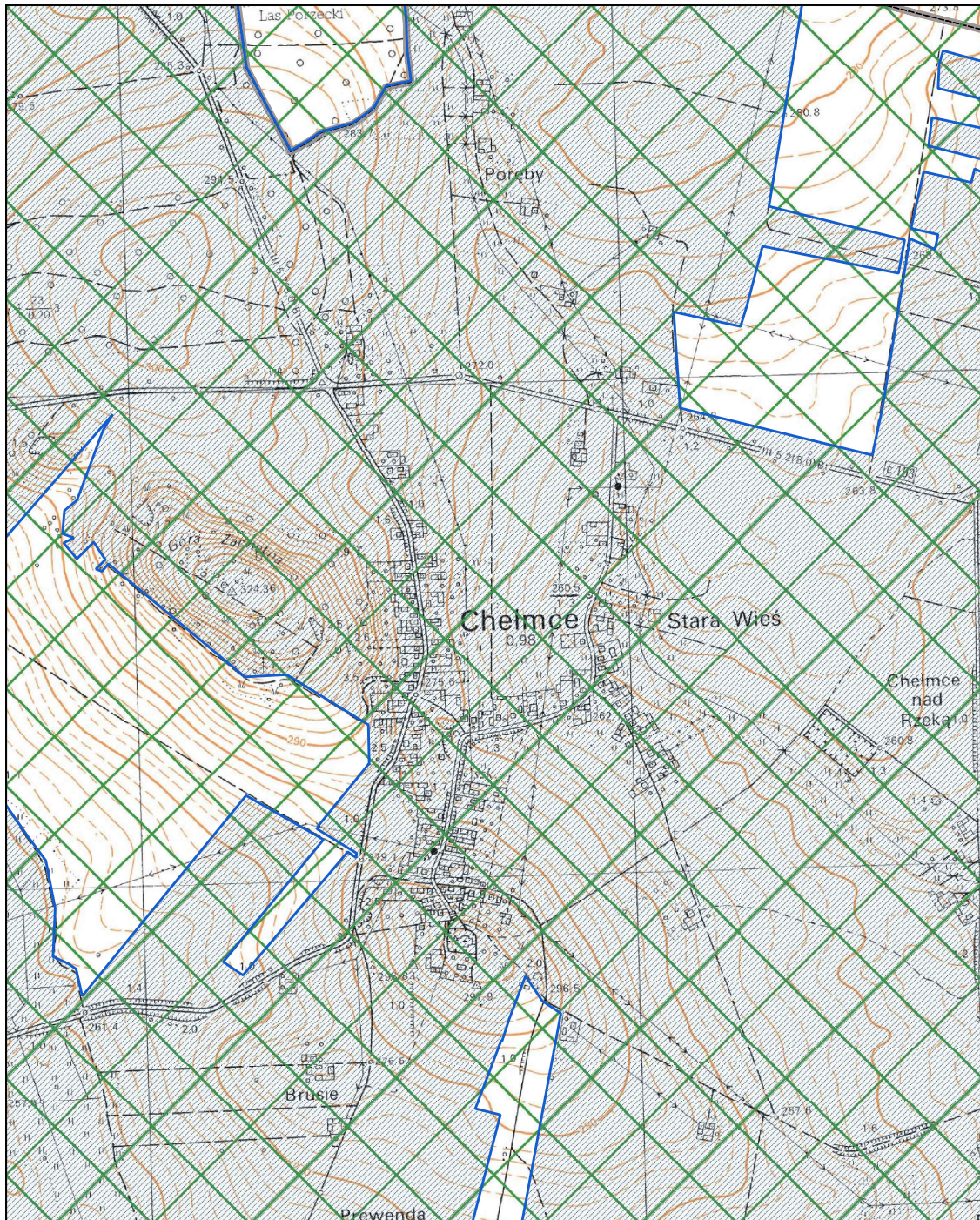


1:10000

0 100 200 m



- | | | | |
|--|--------------------------------|--------------------|---------------------------|
| Oczyszczalnia ścieków | Granica i obszar aglomeracji | Parki Krajobrazowe | Uzytki Ekologiczne |
| Ujęcie wody wraz ze strefą bezpośredniej ochrony | Granica gminy | Rezerваты | Specjalne Obszary Ochrony |
| Pomniki Przyrody | Obszary Chronionego Krajobrazu | | |



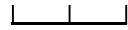
Obszar i granice aglomeracji Strawczyn

Arkusz 17

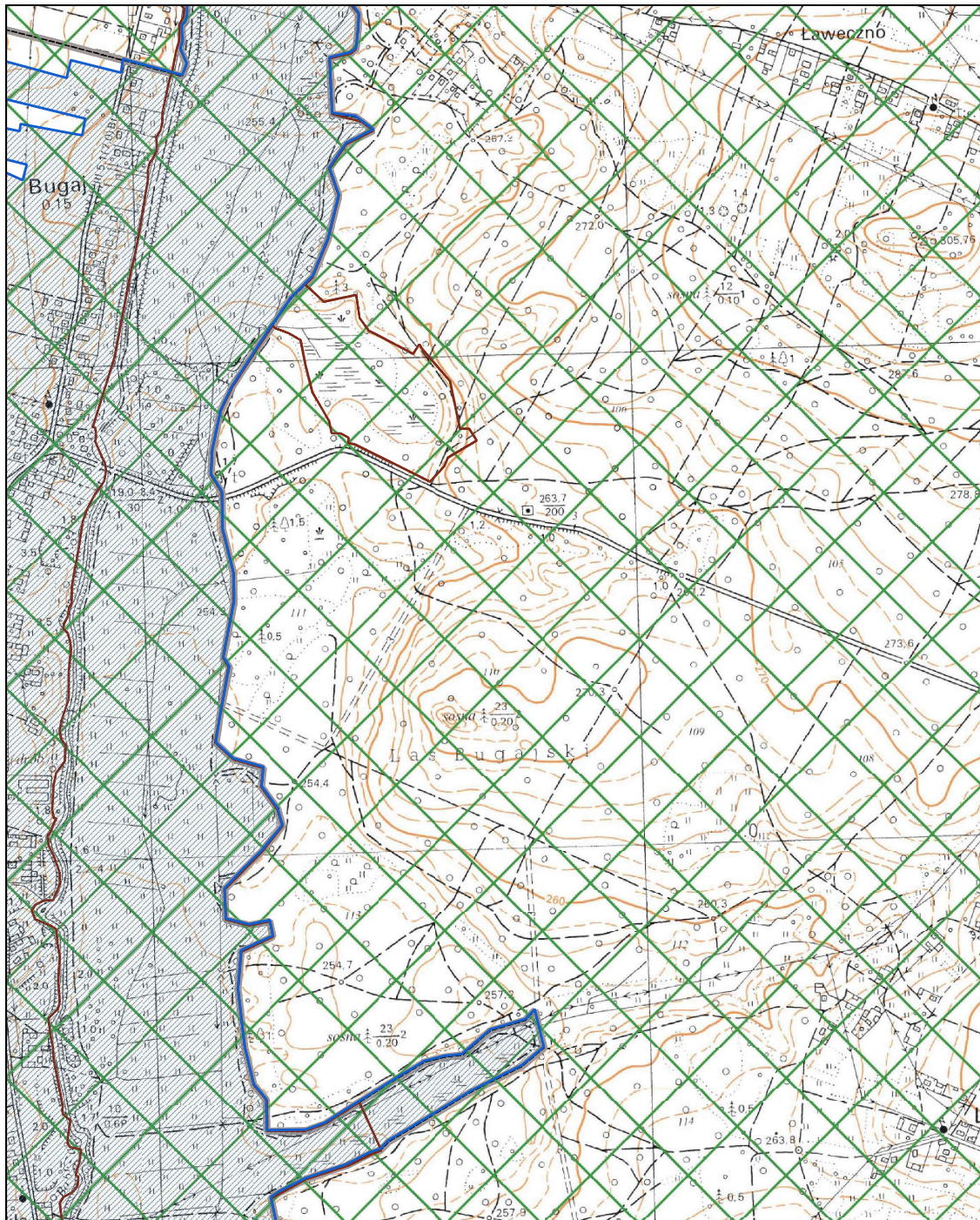


1:10000

0 100 200 m



- | | | | |
|--|--------------------------------|--------------------|---------------------------|
| Oczyszczalnia ścieków | Granica i obszar aglomeracji | Parki Krajobrazowe | Użytki Ekologiczne |
| Ujęcie wody wraz ze strefą bezpośredniej ochrony | Granica gminy | Rezerваты | Specjalne Obszary Ochrony |
| Pomniki Przyrody | Obszary Chronionego Krajobrazu | | |



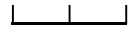
Obszar i granice aglomeracji Strawczyn

Arkusz 18

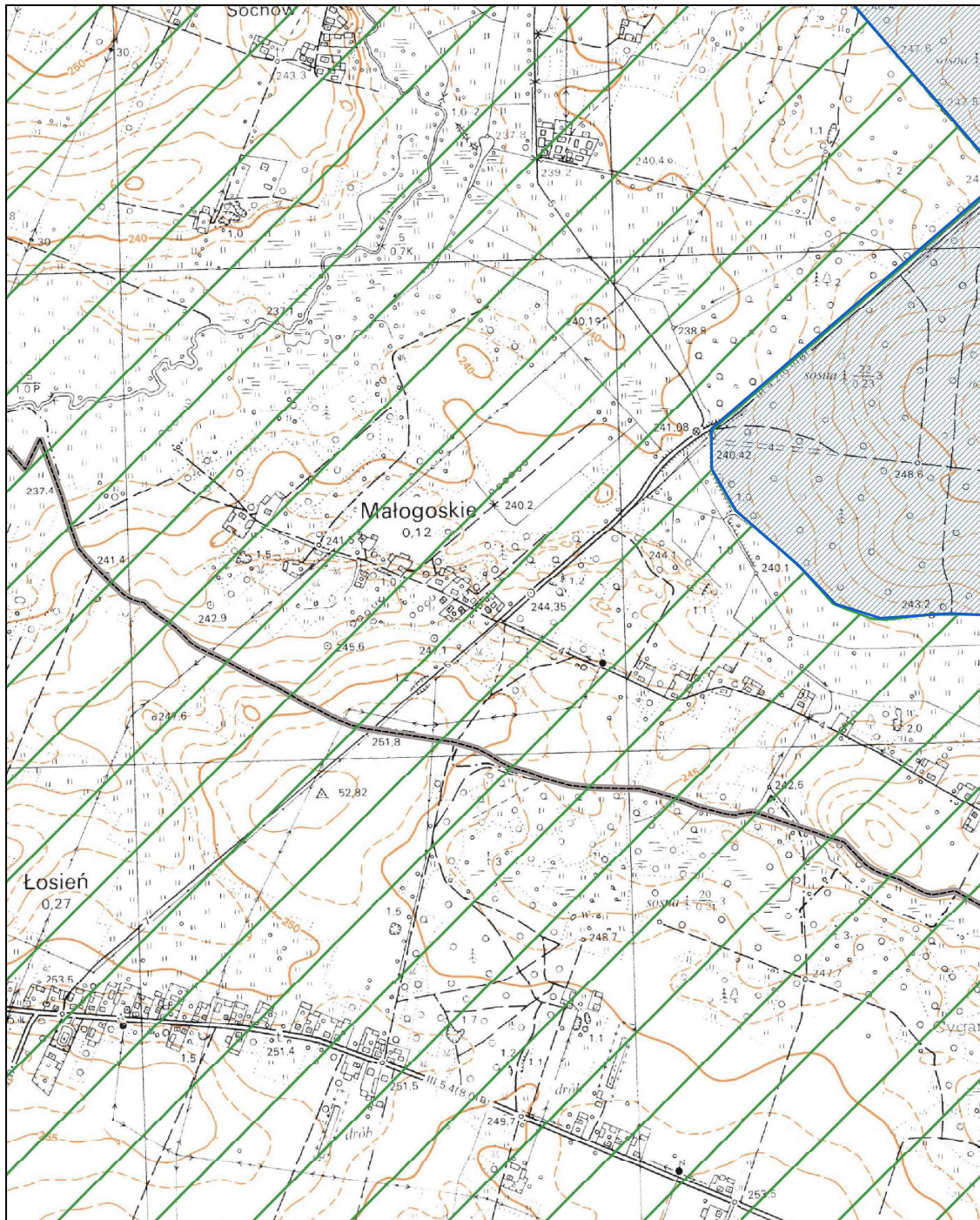


1:10000

0 100 200 m



- | | | | |
|--|--------------------------------|--------------------|---------------------------|
| Oczyszczalnia ścieków | Granica i obszar aglomeracji | Parki Krajobrazowe | Użytki Ekologiczne |
| Ujęcie wody wraz ze strefą bezpośredniej ochrony | Granica gminy | Rezerваты | Specjalne Obszary Ochrony |
| Pomniki Przyrody | Obszary Chronionego Krajobrazu | | |



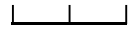
Obszar i granice aglomeracji Strawczyn

Arkusz 19

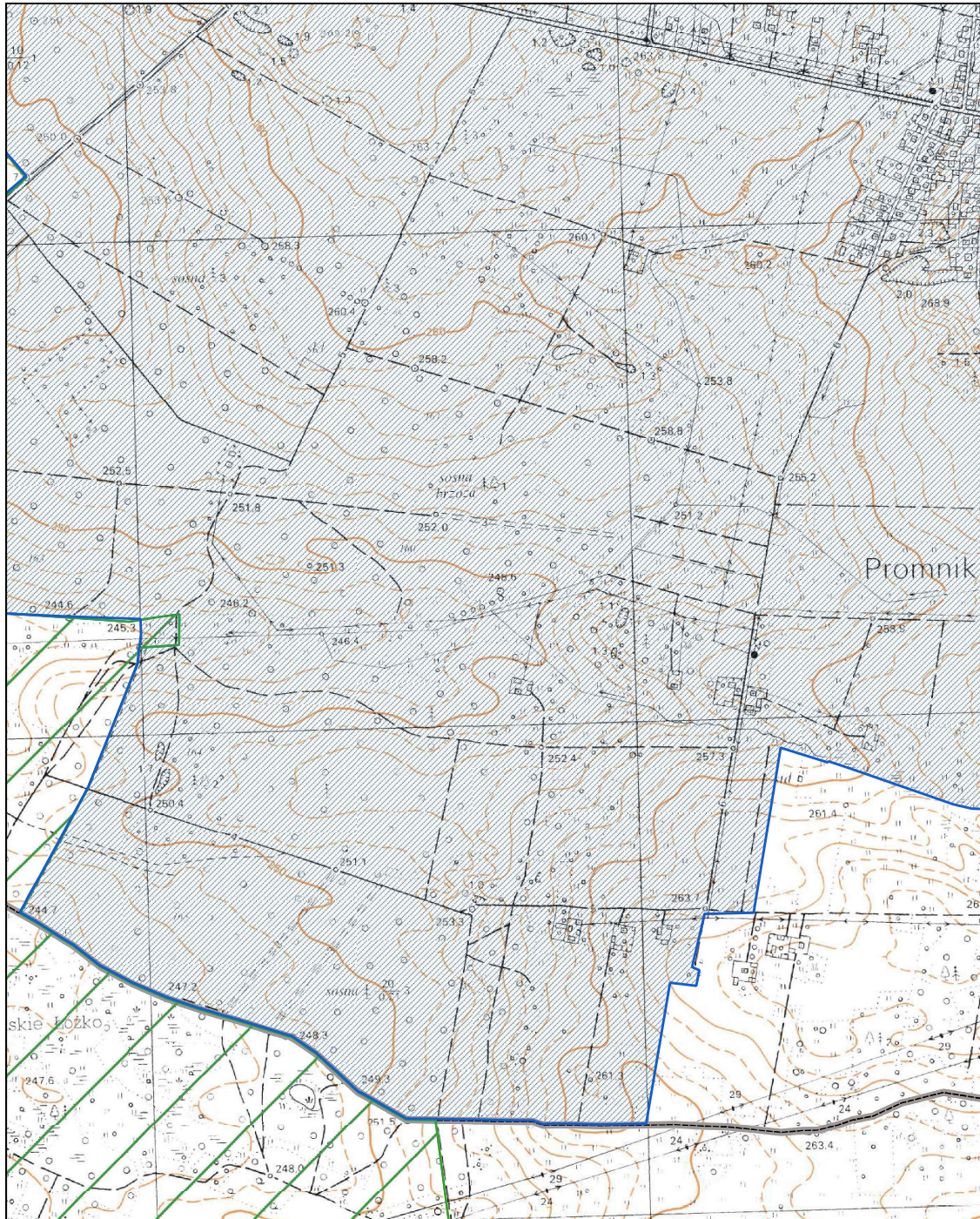


1:10000

0 100 200 m



- | | | | |
|--|--------------------------------|--------------------|---------------------------|
| Oczyszczalnia ścieków | Granica i obszar aglomeracji | Parki Krajobrazowe | Użytki Ekologiczne |
| Ujęcie wody wraz ze strefą bezpośredniej ochrony | Granica gminy | Rezerваты | Specjalne Obszary Ochrony |
| Pomniki Przyrody | Obszary Chronionego Krajobrazu | | |



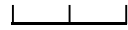
Obszar i granice aglomeracji Strawczyn

Arkusz 20

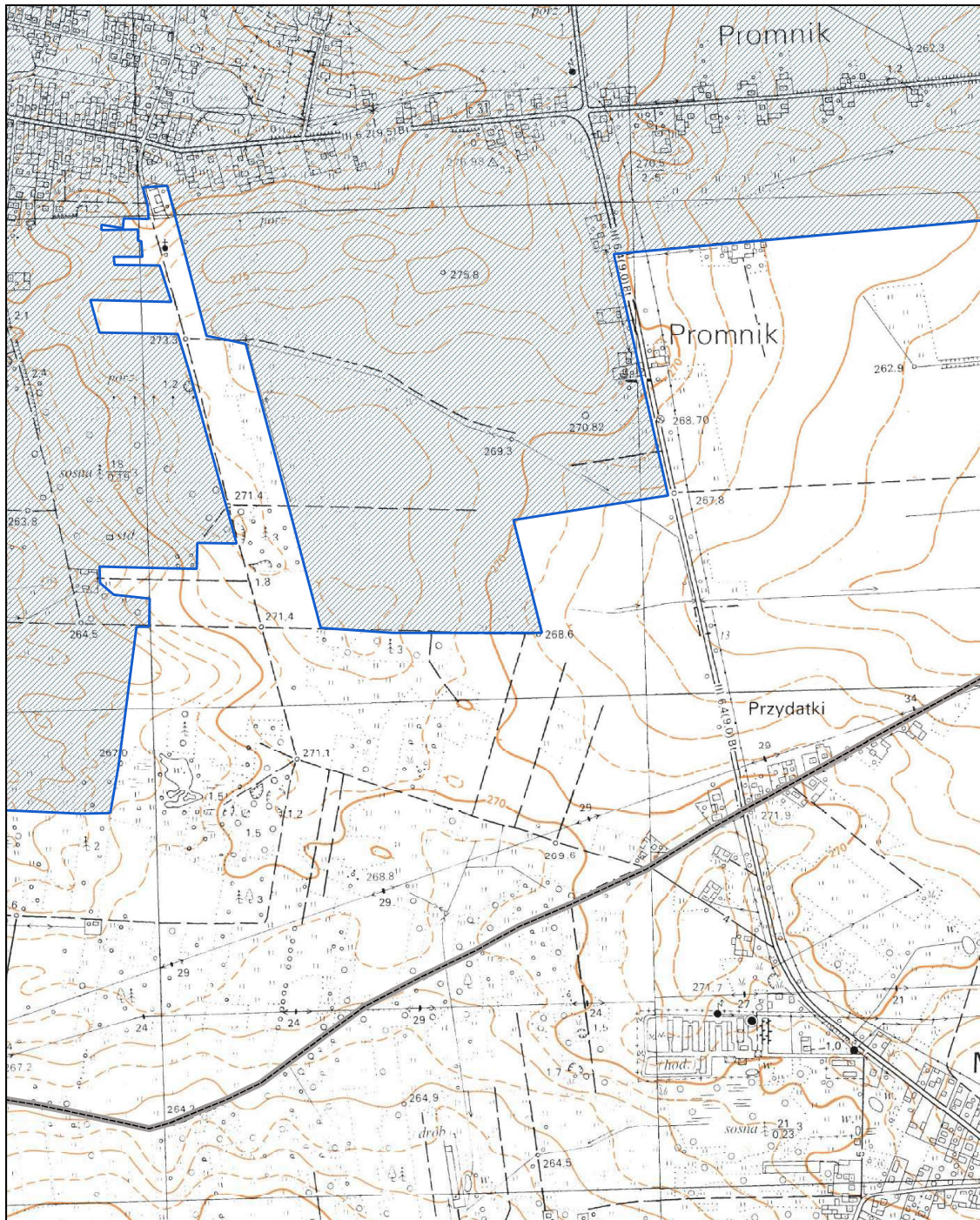


1:10000

0 100 200 m



- | | | | |
|--|--------------------------------|--------------------|---------------------------|
| Oczyszczalnia ścieków | Granica i obszar aglomeracji | Parki Krajobrazowe | Uzytki Ekologiczne |
| Ujęcie wody wraz ze strefą bezpośredniej ochrony | Granica gminy | Rezerваты | Specjalne Obszary Ochrony |
| Pomniki Przyrody | Obszary Chronionego Krajobrazu | | |



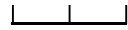
Obszar i granice aglomeracji Strawczyn

Arkusz 21

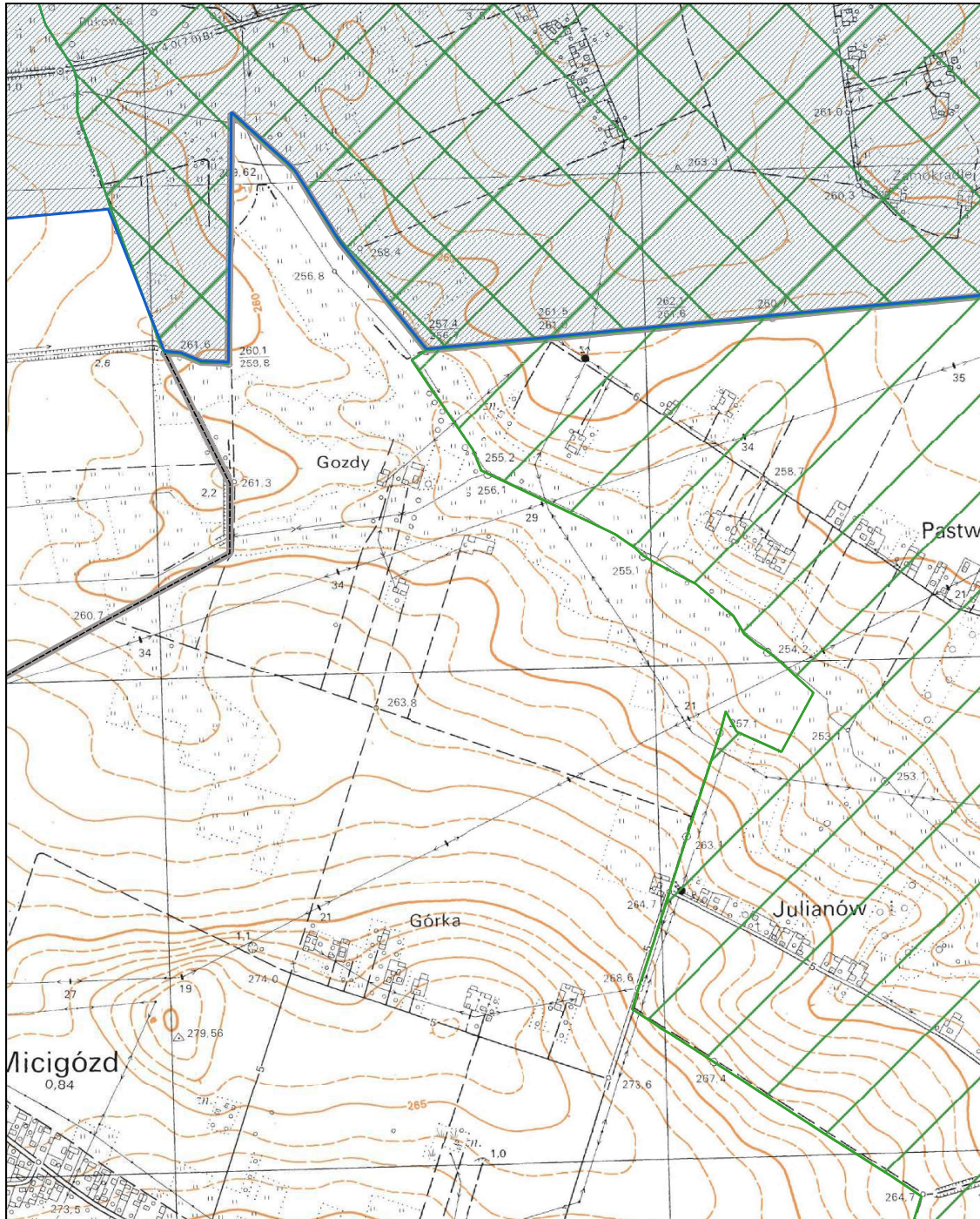


1:10000

0 100 200 m



- | | | | |
|--|--------------------------------|--------------------|---------------------------|
| Oczyszczalnia ścieków | Granica i obszar aglomeracji | Parki Krajobrazowe | Uzytki Ekologiczne |
| Ujęcie wody wraz ze strefą bezpośredniej ochrony | Granica gminy | Rezerваты | Specjalne Obszary Ochrony |
| Pomniki Przyrody | Obszary Chronionego Krajobrazu | | |



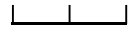
Obszar i granice aglomeracji Strawczyn

Arkusz 22

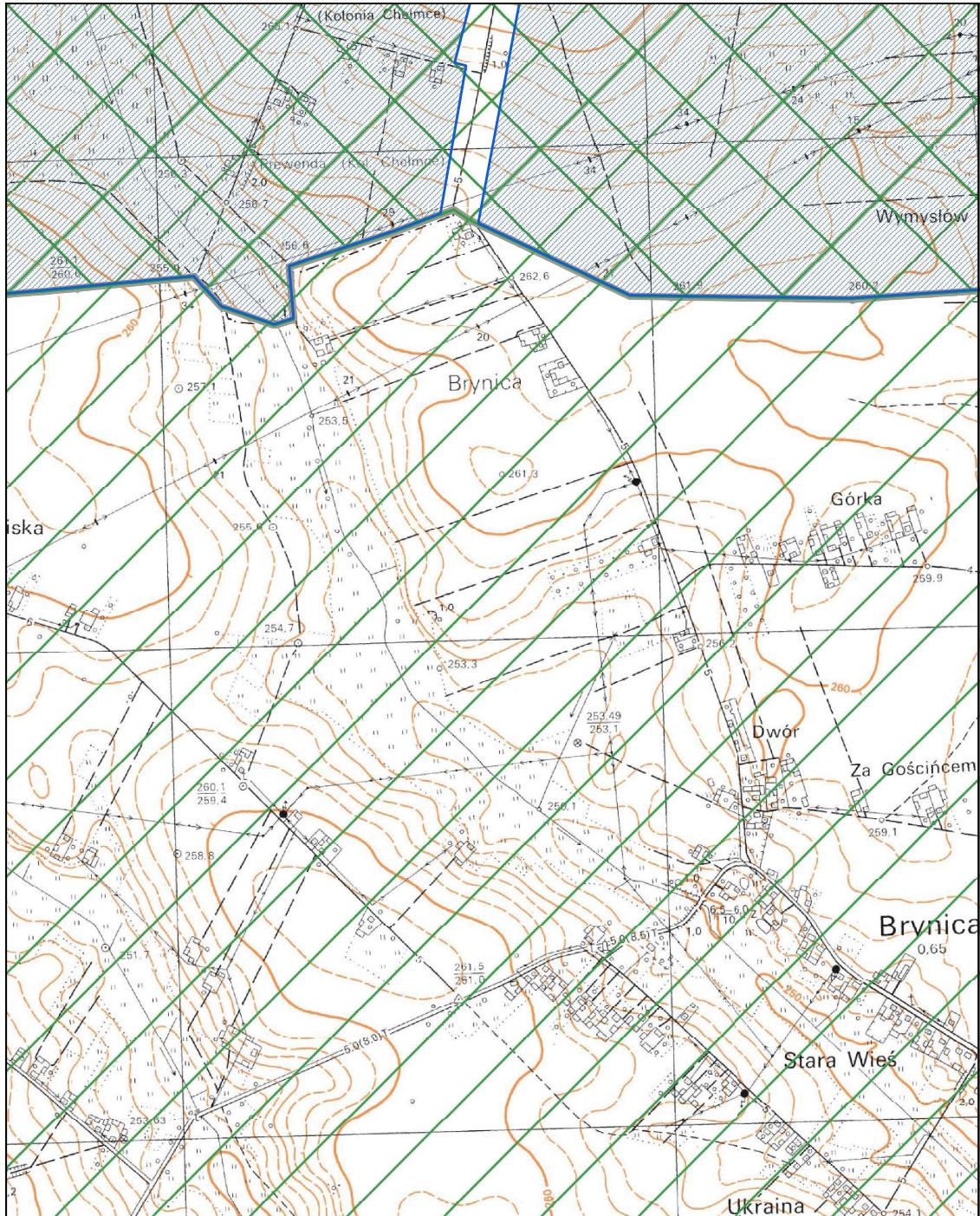


1:10000

0 100 200 m



- | | | | |
|--|--------------------------------|--------------------|---------------------------|
| Oczyszczalnia ścieków | Granica i obszar aglomeracji | Parki Krajobrazowe | Uzytki Ekologiczne |
| Ujęcie wody wraz ze strefą bezpośredniej ochrony | Granica gminy | Rezerваты | Specjalne Obszary Ochrony |
| Pomniki Przyrody | Obszary Chronionego Krajobrazu | | |



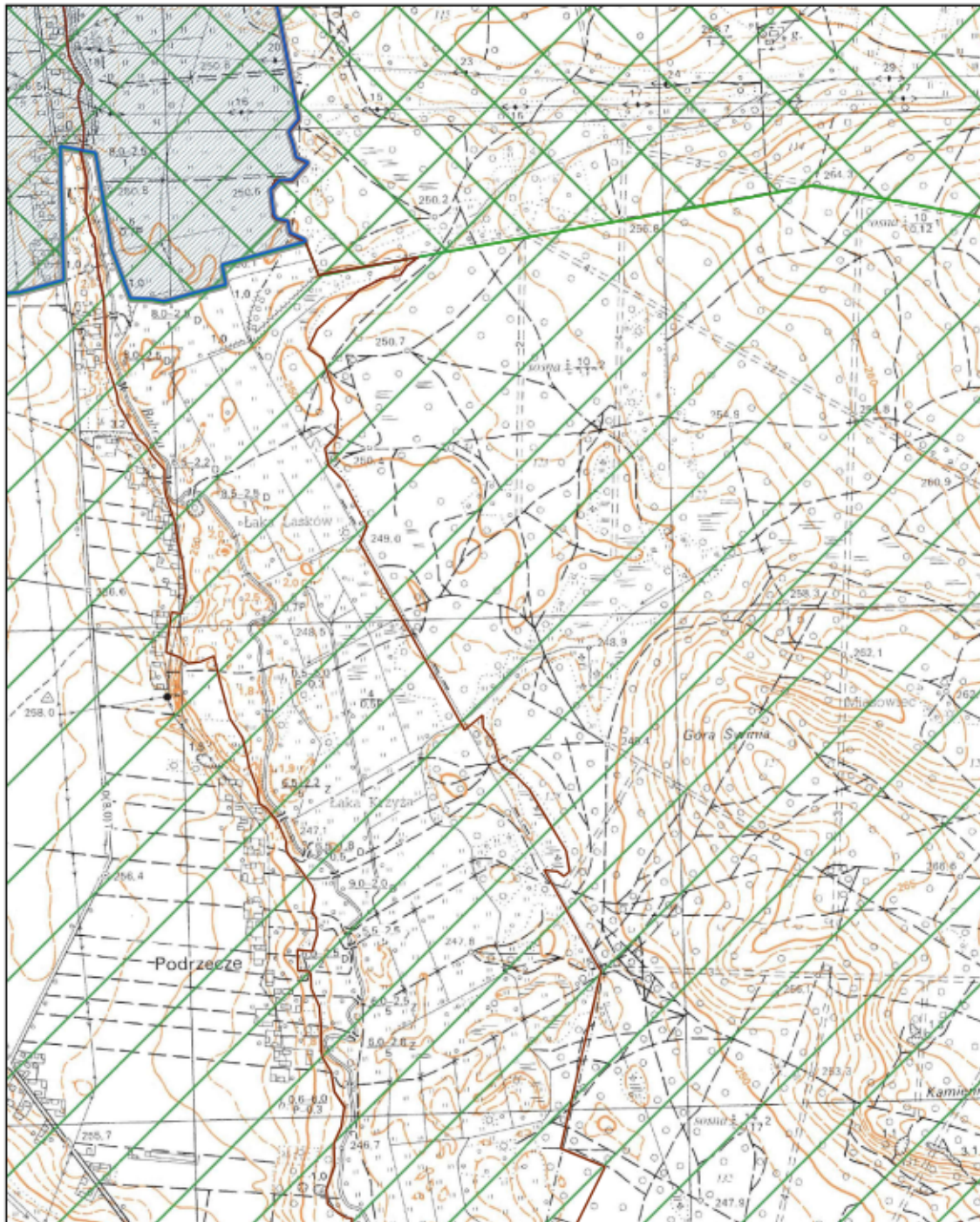
Obszar i granice aglomeracji Strawczyn

Arkusz 23



1:10000
0 100 200 m

- | | | | |
|--|--------------------------------|--------------------|---------------------------|
| Oczyszczalnia ścieków | Granica i obszar aglomeracji | Parki Krajobrazowe | Użytki Ekologiczne |
| Ujęcie wody wraz ze strefą bezpośredniej ochrony | Granica gminy | Rezerваты | Specjalne Obszary Ochrony |
| Pomniki Przyrody | Obszary Chronionego Krajobrazu | | |



Przewodniczący Rady Gminy

Grzegorz Stępień